



TÜRKİYE  
YÜZYILI

100  
TÜRKİYE CUMHURİYETİ NİN YÜZÜNCÜ YILI

2024 – 2028

ESKİKÖY İLKOKULU  
STRATEJİK PLANI

**T.C**  
**ACIPAYAM KAYMAKAMLIđI**  
**ESKİKÖY İLKOKULU MÜDÜRLÜđÜ**



**ESKİKÖY İLKOKULU**  
**2024-2028 STRATEJİK PLANI**

## İSTİKLÂL MARŞI

Korkma, sönmez bu şafaklarda yüzen al sancak;  
Sönmeden yurdumun üstünde tüten en son ocak.  
O benim milletimin yıldızıdır, parlayacak;  
O benimdir, o benim milletimindir ancak.

Çatma, kurban olayım çehreni ey nazlı hilâl!  
Kahraman ırkıma bir gül ne bu şiddet bu celâl?  
Sana olmaz dökülen kanlarımız sonra helâl,  
Hakkıdır, Hakk'a tapan, milletimin istiklâl.

Ben ezelden beridir hür yaşadım, hür yaşarım.  
Hangi çılgın bana zincir vuracakmış? Şaşarım!  
Kükremiş sel gibiyim; bendimi çiğner, aşarım;  
Yırtarım dağları, enginlere sığmam, taşarım.

Garb'ın âfâkını sarmışsa çelik zırhlı duvar;  
Benim iman dolu göğsüm gibi serhaddim var.  
Ulusun, korkma! Nasıl böyle bir imânı boğar,  
"Medeniyet!" dediğin tek dişi kalmış canavar?

Arkadaş! Yurduma alçakları uğratma sakın;  
Siper et gövdeni, dursun bu hayâsızca akın.  
Doğacaktır sana va'dettiği günler Hakk'ın...  
Kim bilir, belki yarın belki yarından da yakın.

Bastığın yerleri "toprak!" diyerek geçme, tanı!  
Düşün altındaki binlerce kefensiz yatanı.  
Sen şehîd oğlusun, incitme, yazıktır atanı;  
Verme, dünyâları alsan da, bu cennet vatanı.

Kim bu cennet vatanın uğruna olmaz ki fedâ?  
Şühedâ fişkırarak, toprağı sıksan şühedâ!  
Cânı, cânânı, bütün varımı alsın da Hudâ,  
Etmesin tek vatanımdan beni dünyâda cüdâ.

Ruhumun senden, İlâhî, şudur ancak emeli:  
Değmesin ma'bedimin göğsüne nâ-mahrem  
eli! Bu ezanlar-ki şehâdetleri dînin temeli  
Ebedî yurdumun üstünde benim inlemeli

O zaman vecd ile bin secde eder –varsa- taşım;  
Her cerîhamdan, İlâhî, boşanıp kanlı yaşım,  
Fışkırır rûh-i mücerred gibi yerden na'sım;  
O zaman yükselerek Arş'a değer, belki başım.

Dalgalan sen de şafaklar gibi ey şanlı hilâl;  
Olsun artık dökülen kanlarımın hepsi helâl.  
Ebediyen sana yok, ırkıma yok izmihlâl:  
Hakkıdır, hür yaşamış bayrağımın hürriyet;  
Hakkıdır, Hakk'a tapan milletimin istiklâl!

Mehmet Akif Ersoy



***“Eğitimdir ki bir milleti ya hür bağımsız, şanlı, yüksek bir topluluk halinde yaşatır, ya da milleti esaret ve sefaletе terk eder.”***

*H. Atatürk*

***Mustafa Kemal  
ATATÜRK***

## Okul/Kurum Bilgileri

İli:			
DENİZLİ	İlçesi: ACIPAYAM	<b>Coğrafi Konum (link)</b>	<a href="https://eskikoyilkokul.meb.k12.tr/tema/harita.php">https://eskikoyilkokul.meb.k12.tr/tema/harita.php</a>
Adres:	Eskiköy Mah. Eskiköy Sok. No: 28 Acıpayam/Denizli	<b>Faks Numarası:</b>	-
Telefon		<b>Websayfası adresi:</b>	<a href="https://eskikoyilkokul.meb.k12.tr/">https://eskikoyilkokul.meb.k12.tr/</a>
Numarası:	02585451003	<b>Öğretim Şekli:</b>	Tam Gün

## SUNUŞ

*“Eğitimidir ki bir milleti ya hür, bağımsız, şanlı, yüksek bir topluluk halinde yaşatır; ya da milleti esaret ve sefaletle terk eder. “ (Mustafa Kemal Atatürk)*

Çok hızlı gelişen, değişen teknolojilerle bilginin değişim süreci de hızla değişmiş ve başarı için sistemli ve planlı bir çalışmayı kaçınılmaz kılmıştır. Süreklideğişen ve gelişen ortamlarda çağın gerekleri ile uyumlu bir eğitim öğretim anlayışını sistematik bir şekilde devam ettirebilmemiz, belirlediğimiz stratejileri en etkin şekilde uygulayabilmemiz ile mümkün olacaktır. Başarılı olmak da iyi bir planlama ve bu planın etkin bir şekilde uygulanmasına bağlıdır.

Kapsamlı ve özgün bir çalışmanın sonucu hazırlanan Stratejik Plan okulumuzun çağa uyumu ve gelişimi açısından tespit edilen ve ulaşılması gereken hedeflerin yönünü doğrultusunu ve tercihlerini kapsamaktadır. Katılımcı bir anlayış ile oluşturulan Stratejik Plânın, okulumuzun eğitim yapısının daha da güçlendirilmesinde bir rehber olarak kullanılması amaçlanmaktadır.

Belirlenen stratejik amaçlar doğrultusunda hedefler güncellenmiş ve okulumuzun 2024-2028yıllarına ait stratejik plânı hazırlanmıştır.

Okulumuza ait bu planın hazırlanmasında her türlü özveriyi gösteren ve sürecin tamamlanmasına katkıda bulunan stratejik planlama ekiplerimize, İlçe Milli Eğitim Müdürlüğümüz Strateji Geliştirme Bölümü çalışanlarına teşekkür ediyor, bu plânın başarıyla uygulanması ile okulumuzun başarısının daha da artacağına inanıyor, tüm personelimize başarılar diliyorum

**İbrahim AKMUT**  
**OKUL MÜDÜRÜ**

# İÇİNDEKİLER

## 1. GİRİŞ VE STRATEJİK PLANIN HAZIRLIK SÜRECİ

- 1.1. Strateji Geliştirme Kurulu ve Stratejik Plan Ekibi
- 1.2. Planlama Süreci

## 2. DURUM ANALİZİ.

- 2.1. Kurumsal Tarihçe
- 2.2. Uygulanmakta Olan Planın Değerlendirilmesi
- 2.3. Mevzuat Analizi
- 2.4. Üst Politika Belgelerinin Analizi
- 2.5. Faaliyet Alanları ile Ürün ve Hizmetlerin Belirlenmesi
- 2.6. Paydaş Analizi
- 2.7. Kuruluş İçi Analiz
  - 2.7.1. Teşkilat Yapısı
  - 2.7.2. İnsan Kaynakları
  - 2.7.3. Teknolojik Düzey
  - 2.7.4. Mali Kaynaklar
  - 2.7.5. İstatistik Veriler
- 2.8. Dış Çevre Analizi (Politik, Ekonomik, Sosyal, Teknolojik, Yasal ve Çevresel Çevre Analizi –(PESTLE)
- 2.9. Güçlü ve Zayıf Yönler ile Fırsatlar ve Tehditler (GZFT)Analizi
- 2.10. Tespit ve İhtiyaçların Belirlenmesi

## 3. GELECEĞE BAKIŞ

- 3.1.Misyon
- 3.2.Vizyon
- 3.3.Temel Değerler

## 4. AMAÇ, HEDEF VE STRATEJİLERİN BELİRLENMESİ

- 4.1. Amaçlar
- 4.2. Hedefler
- 4.3. Performans Göstergeleri
- 4.4. Stratejilerin Belirlenmesi
- 4.5. Maliyetlendirme

## 5. İZLEME VE DEĞERLENDİRME

## 6. TABLO/ŞEKİL/GRAFİKLER/EKLER

# KISALTMALAR

AB	: Avrupa Birliđi
ABİDE	: Akademik Becerilerin İzlenmesi ve Deđerlendirilmesi Ar-
Ge	: Arařtırma Geliřtirme
CİMER	: Cumhurbaşkanlıđı İletişim Merkezi
BT	: Biliřim Teknolojileri DYS : Doküman Yönetim Sistemi
EBA	: Eğitim Biliřim Ađı
FATİH	: Eğitimde Fırsatları Artırma ve Teknolojiyi İyileřtirme Hareketi
GZFT	: Güçlü Taraflar, Zayıf Taraflar, Fırsatlar ve Tehditler Analizi
İKS	: İlköğretim Kurum Standartları
MEİS	: Millî Eğitim İstatistik Modülü
MEB	: Millî Eğitim Bakanlıđı MEM : Millî Eğitim Müdürlüğü
MTE	: Meslekî ve Teknik Eğitim
MTSK	: Motorlu Tařıtlar Sürücü Kursu
OECD	: Organisation for Economic Co-operation and Development (İktisadi İşbirliđi ve Kalkınma Teřkilatı)
OSB	: Organize Sanayi Bölgesi
PESTLE	: Politik, Ekonomik, Sosyal, Teknolojik, Yasal ve Çevresel Kurum Analizi PDR : Psikolojik Danışmanlık ve Rehberlik
PISA	: Programme for International Student Assesment (Uluslararası Öğrenci Deđerlendirme Programı)
STK	: Sivil Toplum Kuruluđu
TEFBİS	: Türkiye’de Eğitimin Finansmanı ve Eğitim Harcamaları Bilgi Yönetim Sistemi
TIMMS	: Trends in International Mathematics and Science Study (Matematik ve Fen Bilimleri Uluslararası Arařtırması)
TÜBİTAK	: Türkiye Bilimsel ve Teknolojik Arařtırma Kurulu
TÜİK	: Türkiye İstatistik Kurumu
YDS	: Yabancı Dil Sınavı
YGS	: Yükseköğretime Geçiř Sınavı
KBS	: Kamu Harcama ve Muhasebe Biliřim Sistemi
PYBS	: Parasız ve Yatılı Bursluluk Sınavı
HBO	: Hayat Boyu Öğrenme
MYK	: Meslek Yüksek Okulu
HİE	: Hizmet İçi Eğitim

# 1. GİRİŞ VE STRATEJİK PLANIN HAZIRLIK SÜRECİ

## 1.1. Strateji Geliştirme Kurulu ve Stratejik Plan Ekibi

Tablo 1. Strateji Geliştirme Kurulu ve Stratejik Plan Ekibi Tablosu

Strateji Geliştirme Kurulu Bilgileri		Stratejik Plan Ekibi Bilgileri	
Adı Soyadı	Ünvanı	Adı Soyadı	Ünvanı
İbrahim AKMUT	Okul Müdürü	Ahmet ÖZKAN	Öğretmen
Ahmet ÖZKAN	Öğretmen	Esmâ KABAKLI	Öğretmen
Esmâ KABAKLI	Öğretmen	Cemile GÜNGÖR GÖK	Öğretmen
Süleyman AYDINHAN	Okul Aile Birliği Başkanı	Süleyman AYDINHAN	Okul Aile Birliği Başkanı
Cennet ORDU	Yönetim Kurulu Üyesi	Ali İhsan AKSOY	Gönüllü Veli

## 1.2. Planlama Süreci:

Okulumuzda Stratejik Plan çalışmaları Milli Eğitim Bakanlığı Strateji Geliştirme Başkanlığının 2013/26 sayılı MEB 2024-2028 Stratejik Planı Genelgesi ve genelge ekinde yer alan hazırlık programı, 26.05.2014 tarihli Kamu İdarelerinde Stratejik Planlamaya İlişkin Usul Ve Esaslar Hakkında Yönetmelik, Etimesgut İlçe Milli Eğitim Müdürlüğünün ilgi yazıları ile Stratejik Planlama ve Yönetimi konusundaki mevzuat doğrultusunda başlatılmıştır.

2024-2028 Stratejik plan çalışmalarımız kurul toplantıları, zümre toplantıları gibi çeşitli ortamlarda görüşülmüş, okulumuz OGYE üyeleri ve kalite ekipleri üyelerinin geniş katılımları ile tümsüreçler etkin olarak düzenlenmiştir.

Stratejik plan çalışmalarımız üst kurul ve çalışma ekibi üyelerinin oluşturulması ile başlatılmıştır. Okul Müdürü İbrahim AKMUT, öğretmenlerden Ahmet ÖZKAN, Esmâ KABAKLI, Cemile GÜNGÖR GÖK stratejik plan hazırlama ekip üyeleri olarak belirlenmiştir. Öğretmen Ahmet ÖZKAN başkanlığında ekip üyeleri yapacakları çalışmaları planlamış ve görev dağılımı YAPILMIŞTIR.





## 2. DURUM ANALİZİ

### 2.1. KURUMSAL TARİHÇE

Denizli ili Acıpayam ilçesine bağlı olan Eskiköy Mahallesi'nde eğitim ve öğretim faaliyetleri 1957 yılında mahalle'nin aşağı kısmında bugünkü yerinde 2 derslikli ve 1 lojmanlı binada eğitim öğretime başlamıştır. Her yıl öğrenci sayısının artması nedeni ile okul binamız yetersiz kalınca, okulun karşısında okulun bulunduğu bahçe içerisine iki derslikli bir İlkokul binası 1970 yılında yapılmıştır. Bu 4 derslikli binalarda artan talebe cevap veremeyince 1996 yılında şimdi kullanmakta ve 1.bina diye tarif ettiğimiz ortaokul binası hizmete girmiştir.

Mahalledeki eğitim ve öğretim faaliyetlerine 1997 yılında ilköretim 8 yıla çıkması ile 1998 yılında okulumuzun 2. kademesine öğrenci alımı başlamıştır. Bir müddet İlköğretimin 2. kademesi 1970 yılında yapılan binada eğitim öğretime devam etmiştir.1957 ve 1970 yılında yapılan binalar ihtiyaca cevap vermeyince okulumuzun bahçesine 2007 yılında 8 derslikli 2. binamız yapılmış olup halen eğitim öğretime 1996 (Ortaokul) ve 2007 (İlkokul) yılında yapılan okul binalarında devam edilmektedir.

Son yıllarda okulumuzun öğrenci sayısı düştüğü için, 2019/2020 Eğitim Öğretim yılında okulumuz Birleştirilmiş Sınıflı İlkokula dönüşmüş ve halen Birleştirilmiş Sınıflı İlkokul olarak eğitim öğretim çalışmalarına devam etmektedir.

### 2.2 Uygulanmakta Olan Stratejik Planın Değerlendirilmesi

Daha önceki uygulamalarda birleştirilmiş sınıf uygulaması yapan okullarda Stratejik Plan yapılmadığı için sayısal değerlendirmeler yapılamamıştır.

Öğrencilerimizin Atatürk İlke ve İnkılaplarına sahip çıkan; bayrağını, vatanını, milletini seven; milli ve manevi değerlerini benimseyen; her yönden sağlıklı olan; başarıya ulaşmak için çalışan, araştıran, okuyan; teknolojik donanımlara sahip olan ve kullanan; çevre bilincine ulaşmış bireyler olarak yetiştirmek en büyük hedefimizdir.

Bu nedenle eğitim- öğretimin yanında sosyal, kültürel ve sportif faaliyetlere de çok önem veriyor ve öğrencilerimizin aktif olarak yer almaları için gerekli tüm çalışmaları yapıyoruz.

## 2.3.Yasal Yükümlülükler ve Mevzuat Analizi

YASAL YÜKÜMLÜLÜK (GÖREVLER)	DAYANAK(KANUN, YÖNETMELİK, GENELGE, YÖNERGE)
<b>Atama</b>	657 Sayılı Devlet Memurları Kanunu
	Milli Eğitim Bakanlığına Bağlı Okul ve Kurumların Yönetici ve Öğretmenlerinin Norm Kadrolarına İlişkin Yönetmelik
	Milli Eğitim Bakanlığı Eğitim Kurumları Yöneticilerinin Atama ve Yer Değiştirmelerine İlişkin Yönetmelik
	Milli Eğitim Bakanlığı Öğretmenlerinin Atama ve Yer Değiştirme Yönetmeliği
<b>Ödül, Disiplin</b>	Devlet Memurları Kanunu
	6528 Sayılı Milli Eğitim Temel Kanunu İle Bazı Kanun ve Kanun Hükmünde Kararnamelerde Değişiklik Yapılmasına Dair Kanun
	Milli Eğitim Bakanlığı Personeline Başarı, Üstün Başarı ve Ödül Verilmesine Dair Yönerge
	Milli Eğitim Bakanlığı Disiplin Amirleri Yönetmeliği
<b>Okul Yönetimi</b>	1739 Sayılı Milli Eğitim Temel Kanunu
	Milli Eğitim Bakanlığı İlköğretim Kurumları Yönetmeliği
	Milli Eğitim Bakanlığı Okul Aile Birliği Yönetmeliği
	Milli Eğitim Bakanlığı Eğitim Bölgeleri ve Eğitim Kurulları Yönergesi
	MEB Yönetici ve Öğretmenlerin Ders ve Ek Ders Saatlerine İlişkin Karar
	Taşınır Mal Yönetmeliği
<b>Eğitim-Öğretim</b>	Anayasa
	1739 Sayılı Milli Eğitim Temel Kanunu
	222 Sayılı İlköğretim ve Eğitim Kanunu
	6287 Sayılı İlköğretim ve Eğitim Kanunu ile Bazı Kanunlarda Değişiklik Yapılmasına Dair Kanun
	Milli Eğitim Bakanlığı İlköğretim Kurumları Yönetmeliği
	Milli Eğitim Bakanlığı Eğitim Öğretim Çalışmalarının Planlı Yürütülmesine İlişkin Yönerge
	Milli Eğitim Bakanlığı Öğrenci Yetiştirme Kursları Yönergesi
	Milli Eğitim Bakanlığı Ders Kitapları ve Eğitim Araçları Yönetmeliği
	Milli Eğitim Bakanlığı Öğrencilerin Ders Dışı Eğitim ve Öğretim Faaliyetleri Hakkında Yönetmelik
<b>Personel İşleri</b>	Milli Eğitim Bakanlığı Personel İzin Yönergesi
	Devlet Memurları Tedavi ve Cenaze Giderleri Yönetmeliği
	Kamu Kurum ve Kuruluşlarında Çalışan Personelin Kılık Kıyafet Yönetmeliği
	Memurların Hastalık Raporlarını Verecek Hekim ve Sağlık Kurulları Hakkındaki Yönetmelik
	Milli Eğitim Bakanlığı Personeli Görevde Yükseltme ve Unvan Değişikliği Yönetmeliği
	Öğretmenlik Kariyer Basamaklarında Yükseltme Yönetmeliği
<b>Mühür, Yazışma, Arşiv</b>	Resmi Mühür Yönetmeliği
	Resmi Yazışmalarda Uygulanacak Usul ve Esaslar Hakkındaki Yönetmelik
	Milli Eğitim Bakanlığı Evrak Yönergesi
	Milli Eğitim Bakanlığı Arşiv Hizmetleri Yönetmeliği
<b>Rehberlik ve Sosyal Etkinlikler</b>	Milli Eğitim Bakanlığı Rehberlik ve Psikolojik Danışma Hizmetleri Yönet.
	Okul Spor Kulüpleri Yönetmeliği
	Milli Eğitim Bakanlığı İlköğretim ve Ortaöğretim Sosyal Etkinlikler Yönetmeliği
<b>Öğrenci İşleri</b>	Milli Eğitim Bakanlığı İlköğretim Kurumları Yönetmeliği
	Milli Eğitim Bakanlığı Demokrasi Eğitimi ve Okul Meclisleri Yönergesi
	Okul Servis Araçları Hizmet Yönetmeliği
<b>İsim ve Tanıtım</b>	Milli Eğitim Bakanlığı Kurum Tanıtım Yönetmeliği
	Milli Eğitim Bakanlığına Bağlı Kurumlara Ait Açma, Kapatma ve Ad Verme Yönetmeliği
<b>Sivil Savunma</b>	Sabotajlara Karşı Koruma Yönetmeliği
	Binaların Yangından Korunması Hakkındaki Yönetmelik
	Daire ve Müesseseler İçin Sivil Savunma İşleri Kılavuzu

## 2.4.Üst Politika Belgeleri Analizi

Tablo 2. Üst Politika Belgeleri Analizi Tablosu

Üst Politika Belgesi	İlgili Bölüm/Referans	Verilen Görevler/İhtiyaçlar
12. Kalkınma Planı	3.3.1. Eğitim s.152 658	Tüm bireylerin kapsayıcılık ilkesi esasında nitelikli bir eğitime ve hayat boyu öğrenme imkânlarına eşit şartlarda erişimi sağlanarak akademik, sosyal ve mesleki becerilerinin uluslararası standartlara uygun bir şekilde geliştirilmesi, analitik düşünme, finansal okuryazarlık, işbirlikçi çalışma ve liderlik alanlarında yetkinlik sahibi olmalarının sağlanması, milli, manevi, ahlaki, insani ve toplumsal değerleri içselleştirmiş, ait olduğu aile ve topluma karşı sorumluluk sahibi olarak yetişmeleri temel amaçlarıdır
12. Kalkınma Planı	3.3.1. Eğitim s.152 659	Erken yaşlarda bireylerin yetenek ve kapasitelerinin keşfedilerek bilim, teknoloji ve mesleki kariyer alanlarında uygun kabiliyetleri geliştirebileceği alanlara yönlendirilmesi, ayrıca kişisel ilgi alanları dikkate alınarak kültür, sanat, spor ve dil yetkinlikleri kazandırılarak genç yaşta belirli alanlarda beceri sahibi, üretken ve sosyal birer vatandaş olarak toplumsal iş bölümünde yer almalarının sağlanması hedeflenmektedir.
12. Kalkınma Planı	3.3.1. Eğitim s.153 662.3.	Okullarda bilim, kültür, sanat ve spor faaliyetleri ile sosyal etkinlikler artırılabacaktır.
12. Kalkınma Planı	3.3.1. Eğitim s.153 663	Öğrenciler arasındaki başarı farkı ile okullar arasındaki nitelik farkı azaltılacak, tüm okullarda nitelikli ve kapsayıcı eğitim hizmet sunumu sağlanacak, bu amaçla insan kaynağının niteliği artırılacak ve eğitim sürecinin önemli bir parçası olan ailelerin bu kapsamda daha fazla katkı sağlamalarına yönelik eğitim faaliyetleri yaygınlaştırılacaktır.
12. Kalkınma Planı	3.3.1. Eğitim s.153 663.1	Okul bazlı performans değerlendirme sistemine geçilerek düşük seviyede gelişim gösteren okulların okul gelişim düşüklüğünün nedeni analiz edilerek gerekli önlemler alınacaktır.
12. Kalkınma Planı	3.3.1. Eğitim s.153 663.2	Uygulanan telafi edici ve destekleyici yetiştirme programları için etkin izleme ve değerlendirme sistemi kurulacak, bu programlar öğrenci ihtiyaçlarını dikkate alacak şekilde yeniden yapılandırılacaktır.
12. Kalkınma Planı	3.3.1. Eğitim s.153 663.3	Her öğrencinin akademik ve sosyal faaliyetlere ilişkin kaydının tutulduğu ve öğrenme sürecinin kademeler arasında izlenmesini sağlayan e-öğrenci dosyası oluşturulacaktır
12. Kalkınma Planı	3.3.1. Eğitim s.153 663	Destekleme programlarına öğrenci yönlendirmeleri etkin hale getirilecek ve bu yönlendirmelerde öğrencilerin duygusal ve sosyal gelişim alanları dikkate alınacak, destekleme programlarının erken yaşlarda da uygulanması sağlanacaktır.
12. Kalkınma Planı	3.3.1. Eğitim s.154 664	Kaliteli eğitime erişimde fırsat eşitliği sağlanacaktır.
12. Kalkınma Planı	3.3.1. Eğitim s.154	Bireyin gelişimini temel alan ve uzun vadeli öğrenme sürecini de içeren ölçme ve değerlendirme sistemi oluşturulacaktır.

ma Planı	665	
12. Kalkınma Planı	3.3.1. Eğitim s.154 666	Eğitim sistemi olağanüstü durumlara karşı daha dayanıklı ve esnek bir yapıya kavuşturulacaktır.
12. Kalkınma Planı	3.3.1. Eğitim s.154 667	Eğitimde teknolojinin doğru kullanımı sağlanacak, teknoloji okuryazarlığı artırılacak ve teknoloji kullanımından kaynaklı eşitsizlikler azaltılacaktır.
12. Kalkınma Planı	3.3.1. Eğitim s.154-155 668	Öğretmen yetiştirme ve geliştirme süreci; mesleğe kabulden önceki eğitimden başlanarak mesleğe kabul, mesleki gelişim ve kariyer gelişimi gibi tüm aşamaları, ihtiyaçlar doğrultusunda yeniden yapılandırılacak, böylece öğretmenlik mesleğinin niteliği ve toplumsal statüsü güçlendirilecektir
12. Kalkınma Planı	3.3.1. Eğitim s.155 671	Eğitim mekânlarının kalitesi artırılarak teknolojiye, çevreye ve sosyal yaşama uyumlu, güvenli, afetlere dirençli, estetik ve erişilebilir olması sağlanacaktır.
12. Kalkınma Planı	3.3.1. Eğitim s.155 672	İklim değişikliği ile mücadele başta olmak üzere sürdürülebilir kalkınma bilincinin tüm öğrencilerde oluşturulması sağlanacak, eğitim mekânları yeşil dönüşümü sağlayacak şekilde tasarlanacaktır.
12. Kalkınma Planı	3.3.1. Eğitim s.155 675	Hayat boyu öğrenmeye katılım ve belge çeşitliliği artırılacak, kazanımların belgelendirilmesi teşvik edilecek, hayat boyu öğrenme sisteminin işgücü piyasasının talep ettiği becerileri kazandırması ve bu becerilerin iş ve sosyal yaşamda etkin kullanımı sağlanacaktır.
Cumhurbaşkanlığı 2023 Yıllık Programı	Tedbir 548.1.	Erken çocukluk eğitiminde 5 yaş zorunlu eğitim kapsamına alınacak, esnek zamanlı ve alternatif erken çocukluk eğitim modelleri oluşturulacak; bu amaçla ihtiyaç duyulan ilave derslikler yapılacaktır.
Cumhurbaşkanlığı 2023 Yıllık Programı	Tedbir 548.3.	Yeni derslik yapımı planlamasında, derslik inşa edilmesi planlanan yerdeki diğer eğitim binalarının verimli kullanımı dikkate alınacak, atıl vaziyetteki eğitim binalarının kullanımı öncelenecektir.
Cumhurbaşkanlığı 2023 Yıllık Programı	Tedbir 549.1.	Eğitim yapıları teknolojiye ve çevreye uyumlu, güvenli, ekonomik, estetik, erişilebilir, standartları ve kalitesi yüksek bir mimaride tasarlanacaktır.
Cumhurbaşkanlığı 2023 Yıllık Programı	Tedbir 551.6	. Eğitim Bilişim Ağı portalının içeriği öğretim programlarıyla uyumlu hale getirilerek zenginleştirilecek ve portalın etkin kullanımı yaygınlaştırılacaktır.
İl Milli Eğitim Müdürlüğü Stratejik plan	EĞİTİM VE ÖĞRETİM	Eğitim öğretim programlarının uygulanması, Eğitim hizmetlerinin yürütülmesinde verimliliği sağlamak, Etkili ve öğrenci merkezli eğitimin geliştirilmesi ve iyi uygulamaların teşvik edilmesi,
İl Milli Eğitim Müdürlüğü	BİLİMSEL, KÜLTÜREL, SANATSAL VE SPOR TİF FAALİYETLER	1)Öğrencilerin eğitim kurumlarına aidiyet duygusunu geliştirmeye yönelik çalışmalar, 2)Öğrencilerin ulusal ve uluslararası sosyal, kültürel etkinliklerine ilişkin iş ve işlemler, 3)Öğrencilerin okul başarısını artıracak çalışmalar, 4)Öğrencilerin eğitim sistemi dışında

Stratejik plan		5)Öğrencilerin okul dışı etkinliklerine ilişkin iş ve işlemler, 6)Sporcu öğrencilere yönelik hizmetler, 7)Okuma kültürünün geliştirilmesine yönelik çalışmalar, 10) Öğrencilerin yerel, ulusal ve uluslararası düzeydeki bilimsel, kültürel, sanatsal ve sportif faaliyetlere katılımlarının sağlanmasına yönelik iş ve işlemler.
İlçe Milli Eğitim Müdürlüğü Stratejik plan	Eğitim öğretim hizmetlerinde ortak görevler	1) Rehberlik ve yöneltme/ yönlendirme çalışmalarını planlamak, yürütülmesini sağlamak, 2) Öğrencilerin eğitim kurumlarına aidiyet duygusunu geliştirmeye yönelik çalışmalar yapmak, yaptırmak ve sonuçlarını raporlaştırmak, 3) Öğrencilerin kayıt-kabul, nakil, kontenjan, ödül, disiplin ve başarı değerlendirme iş ve işlemlerinin yürütülmesini sağlamak, 4) Öğrencilerin yatılılık ve burslulukla ilgili işlemlerini yürütmek, 5) Öğrencilerin ulusal ve uluslararası sosyal, kültürel, sportif ve izcilik

## 2.5. Faaliyet Alanları ile Ürün/Hizmetlerin Belirlenmesi

Tablo:3

FAALİYET ALANLARI (ÜRÜN / HİZMET)	
<b>FAALİYET ALANI 1</b>	<b>EĞİTİM VE ÖĞRETİM</b>
Eğitim ve Öğretim	1) Ulusal ve uluslararası bilimsel yarışmalara katılabilecek öğrenciler yetiştirilmesi
Eğitim ve Öğretim	2) Sosyal yönü ve özgüveni gelişmiş, akademik başarısı yüksek, nitelikli öğrenciler yetiştirilmesi
Eğitim ve Öğretim	3) Düzeylerine göre düzenlenen sınavlarda başarılı öğrenciler yetiştirilmesi
Program Geliştirme	4) Öğretim programlarının iyileştirilmesi ve geliştirilmesi
Program Geliştirme	5) Öğrenme-öğretme sürecinin planlanması (Yıllık planların, etkinliklerin, çalışma yapraklarının ve öğretim materyallerinin hazırlanması)
Ölçme ve Değerlendirme	6) Güvenilir ölçme araçlarının oluşturulması (Anketler, ara sınavlar, genel sınavlar, proje ödevleri, ders içi performans kriterleri, özel amaçlı sınavlar)
Ölçme ve Değerlendirme	7) Öğrenci başarısının belirlenmesi
Öğretmen Geliştirme	8) Öğretmenlerin mesleki gelişimine katkıda bulunacak hizmet içi eğitimler düzenlenmesi
Öğrenme Ortamları	9) Bilim ve teknolojiadaki gelişmelerden yararlanılması
E- Okul	10) Merkezi sınavların ve kayıtların kolayca yapılması
<b>ETKİNLİK ALANI 2</b>	<b>YÖNETİM / DENETİM</b>
Okul Yönetimi	1) Okul çalışmalarının ve gelişimin yönlendirilmesi
Eğitim Yönetimi	2) Eğitim ile ilgili mevzuatın düzenlemesi
Öğretim Yöntemi	3) Öğretimin amaçlara uygun olarak gerçekleştirilmesi
Muhasebe	4) Öğrenci kayıt, kabul ve devam işleri
Muhasebe	5) Personel işleri
Denetim	6) Okul çalışmalarının denetimi

<b>ETKİNLİK ALANI 3</b>	<b>SERVİS, KANTİN, YEMEK, SAĞLIK, GÜVENLİK</b>
Okul Servisi	1) Servis araçlarının düzenli hizmet vermesi
Yemek	2) Taşınmalı öğrencilerin sağlıklı ve hijyenik bir ortamda yemek yemesini sağlamak
Sağlık	3) Acil müdahale gerektiren sağlık sorunlarını giderme
Güvenlik	4) Okul güvenliğinin kolluk kuvvetlerince sağlanması
<b>ETKİNLİK ALANI 4</b>	<b>TEMİZLİK, ONARIM, BAKIM, DONANIM</b>
Okul Temizliği	1) Okulun temizliği ve sağlığa uygunluğu
Onarım	2) Okulun onarım ve bakımı
Araç-gereç	3) Okula araç-gereç temini ve tahsisi
Donanım	4) Okula donanım temini veya tahsisi
<b>ETKİNLİK ALANI 5</b>	<b>WEB SİTESİ-DİJİTAL EĞİTİM HİZMETİ</b>
Bilişim Hizmetleri	1) Okul ve okuldaki aktiviteler hakkında güncel bilgi paylaşımı
Bilişim Hizmetleri	2) İnteraktif Eğitim Ortamının sağlanması (EBA vb)
<b>ETKİNLİK ALANI 6</b>	<b>REHBERLİK ve PSİKOLOJİK DANIŞMA</b>
Rehberlik ve Psikolojik Danışma	1) Öğrencilerin gelişimlerinin sınıf rehber öğretmenleri tarafından takip edilmesi ve desteklenmesi.
Rehberlik ve Psikolojik Danışma	2) Öğrenci davranışlarının geliştirilmesi. 3) Sağlıklı yaşam
Rehberlik ve Psikolojik Danışma	4) Aile Eğitimleri, Sınav Kaygısı ve Ailelerle Bireysel Görüşmeler.
<b>ETKİNLİK ALANI 7</b>	<b>SOSYAL ve SANATSAL ETKİNLİKLER</b>
Spor	1) Öğrencilerin ilgi ve yeteneklerine göre okul takımları ve etkinlik gruplarının kurulması. Turnuvalar. 2) Öğrencilerin sportif faaliyetlerde yarışmalara katılımı
Sanat	3) Öğrencilerin ilgi ve yeteneklerine göre koro, okul bandosu ve yarışmalara katılmaları
Sanat	4) Öğrencilerin sanatsal faaliyetlerinin değerlendirildiği yarışmalara ve sergilere katılım
Bilimsel ve Sosyal Etkinlikler	5) Paylaşım günlerinin düzenlenmesi: Sanat geceleri, Diploma Töreni ve Mezuniyet Töreni, Sevgi Günü, Bilim Şenliği, Pilav Günü )

## OKUL HİZMET LİSTESİ

Tablo:4

FAALİYET ALANI: EĞİTİM	FAALİYET ALANI: YÖNETİM İŞLERİ
<b>Hizmet-1 Eğitim Hizmetleri</b> <ul style="list-style-type: none"><li>• Veli</li><li>• Öğrenci</li><li>• Öğretmen bazında eğitim faaliyetlerini düzenlemek.</li></ul>	<b>Hizmet-7 Öğrenci işleri hizmeti</b> <ul style="list-style-type: none"><li>• Kayıt- Nakil işleri</li><li>• Devam-devamsızlık</li><li>• Sınıf geçme vb.</li><li>• Öğrenci belgesi</li><li>• Karne</li><li>• Davranış Değerlendirme Kurulu</li></ul>
<b>Hizmet-2 Sosyal-Kültürel Etkinlikler</b> <ul style="list-style-type: none"><li>• Koro</li><li>• Bando çalışmaları</li><li>• Drama</li><li>• Değerler Eğitimi(ÇEDES) çalışmaları</li><li>• Mezuniyet Töreni</li></ul>	<b>Hizmet-8 Öğretmen işleri hizmeti</b> <ul style="list-style-type: none"><li>• Hizmet içi eğitim</li><li>• Özlük hakları</li><li>• Atamalar</li></ul>
<b>Hizmet-3 Spor Etkinlikleri</b> <ul style="list-style-type: none"><li>• Futbol</li><li>• Voleybol</li><li>• Basketbol</li><li>• Badminton</li><li>• Masa tenisi</li><li>• Geleneksel çocuk oyunları</li></ul>	
FAALİYET ALANI: ÖĞRETİM	FAALİYET ALANI: MESLEK EDİNDİRME
<b>Hizmet-4 Programın işlenmesi</b> <ul style="list-style-type: none"><li>• Program Geliştirme çalışmaları</li><li>• Ölçme ve Değerlendirme çalışmaları</li><li>• Zümre Çalışmaları</li><li>• Proje Çalışmaları</li></ul>	<b>Hizmet-9 Veliler ile ilgili hizmetler</b> <ul style="list-style-type: none"><li>• Veli toplantıları</li><li>• Veli paylaşım toplantıları</li><li>• Okul Aile Birliği</li><li>• Veli seminerleri</li></ul>
<b>Hizmet-5 Tamamlama Çalışmaları</b> <ul style="list-style-type: none"><li>• Hafta içi - hafta sonu tamamlama çalışmaları</li><li>• İYEP</li><li>• Destek eğitim uygulamaları</li></ul>	<b>Hizmet-10 Denetim Hizmetlerinin Yürütülmesi</b> <ul style="list-style-type: none"><li>• Öğrenci ve veli şikâyetlerinin değerlendirilmesi</li><li>• Okul işleyişinin denetime hazır olmasını sağlamak</li><li>• Mevzuatla ilgili uygulamaları takip etmek.</li></ul>
<b>Hizmet- 6 Proje çalışmaları</b> <ul style="list-style-type: none"><li>• TÜBİTAK Projeleri</li><li>• EKO/Beyaz Bayrak/Beslenme Dostu Okul projeleri</li></ul>	<b>Hizmet-11 Rehberlik</b> <ul style="list-style-type: none"><li>• Okul Rehberlik Hizmetleri</li><li>• RAM ile işbirliği</li><li>• Öğrenci-Veli-Okul Sözleşmesi</li></ul>

Okulumuzda öğrencilerimizin kayıt, nakil, not, devam - devamsızlık işlemleri e okul yönetim bilgi sistemi üzerinden yapılmaktadır. Öğretmenlerimizin atama ve özlük işlemleri İl/İlçe Milli Eğitim Müdürlüğü tarafından MEBBİS üzerinden yapılmaktadır.



## 2.6. Paydaş Analizi

Eskiköy İlkokulu Stratejik Planlama Ekibi olarak planımızın hazırlanması aşamasında katılımcı bir yapı oluşturmak için ilgili tarafların görüşlerinin alınması ve plana dahil edilmesi gerekli görülmüş ve bu amaçla paydaş analizi çalışması yapılmıştır. Ekibimiz tarafından iç ve dış paydaşlar belirlenmiş, bunların önceliklerinin tespiti yapılmıştır.

Paydaş görüş ve beklentileri SWOT (GZFT) Analizi Formu, Çalışan Memnuniyeti Anketi, Öğrenci Memnuniyeti Anketi, Veli Anketi Formu kullanılmaktadır. Aynı zamanda öğretmenler kurulu toplantıları, Zümre toplantıları gibi toplantılarla görüş ve beklentiler tutanakla tespit edilmekte Okulumuz bünyesinde değerlendirilmektedir.

Milli Eğitim Bakanlığı, Kaymakamlık, İlçe Milli Eğitim Müdürlükleri, Okullar, Yöneticiler, Öğretmenler, Öğrenciler, Okul aile birliği, Hizmetli, Belediye, İlçe Sağlık Müdürlüğü, Muhtarlıklar...vb.

## Öğrenci Anketi Sonuçları:

Tablo:5

Sıra No	MADDELER	Memnuniyet Ortalama	Memnuniyet Yüzde
1	Öğretmenlerimle ihtiyaç duyduğumda rahatlıkla görüşebilirim.	4,45	89
2	Okul müdürü ile ihtiyaç duyduğumda rahatlıkla konuşabiliyorum.	4,57	91,4
3	Okulun rehberlik servisinden yeterince yararlanabiliyorum.	1,71	34,28
4	Okula ilettiğimiz öneri ve isteklerimiz dikkate alınır.	3,97	79,42
5	Okulda kendimi güvende hissediyorum.	3,88	77,7
6	Okulda öğrencilerle ilgili alınan kararlarda bizlerin görüşleri alınır.	2,97	60
7	Öğretmenler yeniliğe açık olarak derslerin işlenişinde çeşitli yöntemler kullanmaktadır.	4,1	82
8	Derslerde konuya göre uygun araç gereçler kullanılmaktadır.	5	100
9	Teneffüslerde ihtiyaçlarımı giderebiliyorum.	5	100
10	Okulun içi ve dışı temizdir.	2,82	56,5
11	Okulun binası ve diğer fiziki mekanlar yeterlidir.	4,4	88
12	Okul kantininde satılan malzemeler sağlıklı ve güvenlidir.	0	0
13	Okulumuzda yeterli miktarda sanatsal ve kültürel faaliyetler düzenlenmektedir.	3,2	64,5

## Öğretmen Anketi Sonuçları:

Tablo:6

Sıra No	MADDELER	Memnuniyet Ortalama	Memnuniyet Yüzde
1	Okulumuzda alınan kararlar, çalışanların katılımıyla alınır.	5	100
2	Her türlü ödüllendirmede adil olma, tarafsızlık ve objektiflik esastır.	5	100
3	Kendimi, okulun değerli bir üyesi olarak görürüm.	5	100
4	Çalıştığım okul bana kendimi geliştirme imkânı	3,6	72
5	Okul, teknik araç ve gereç yönünden yeterli donanıma sahiptir.	5	100
6	Okulda çalışanlara yönelik sosyal ve kültürel faaliyetler düzenlenir.	4,6	93,3
7	Okulda öğretmenler arasında ayırım yapılmaktadır?	1	20
8	Okulumuzda yerelde ve toplum üzerinde olumlu etki bırakacak çalışmalar yapmaktadır.	2,6	53,3
9	Yöneticilerimiz, yaratıcı ve yenilikçi düşüncelerin üretilmesini teşvik etmektedir.	4,3	86,6
10	Yöneticiler, okulun vizyonunu, stratejilerini, iyileştirmeye açık alanlarını vs. çalışanlarla paylaşır.	5	100
11	Okulumuzda sadece öğretmenlerin kullanımına tahsis edilmiş yerler yeterlidir.	5	100
12	Alanıma ilişkin yenilik ve gelişmeleri takip eder ve kendimi güncellerim.	4,3	86,6
13	Kurumdaki tüm duyurular çalışanlara zamanında iletilir.	5	100

## Veli Anketi Sonuçları:

Tablo:7

Sıra No	MADDELER	Memnuniyet Ortalama	Memnuniyet Yüzde
1	İhtiyaç duyduğumda okul çalışanlarıyla rahatlıkla görüşebiliyorum.	4,45	89
2	Bizi ilgilendiren okul duyurularını zamanında öğreniyorum.	4,68	93
3	Öğrencimle ilgili konularda okulda rehberlik hizmeti alabiliyorum.	2,57	51
4	Okula ilettiğim istek ve şikayetlerim dikkate alınıyor.	3,91	78
5	Öğretmenler yeniliğe açık olarak derslerinişlenişinde çeşitli yöntemler kullanmaktadır.	4,2	84
6	Okulda yabancı kişilere karşı güvenlik önlemlerialınmaktadır.	2,1	41
7	Okulda bizleri ilgilendiren kararlarda görüşlerimiz dikkate alınır.	3,45	69
8	E-Okul Veli Bilgilendirme Sistemi ile okulun internet sayfasını düzenli olarak takip ediyorum.	1,8	36
9	Çocuğumun okulunu sevdiğini ve öğretmenleriyle iyianlaştığımı düşünüyorum.	4,42	88
10	Okul, teknik araç ve gereç yönünden yeterlidonanıma sahiptir.	4,45	89
11	Okul her zaman temiz ve bakımlıdır.	3,17	63
12	Okulun binası ve diğer fiziki mekanlar yeterlidir.	4,54	90
13	Okulumuzda yeterli miktarda sanatsal ve kültürelfaaliyetler düzenlenmektedir.	1,88	38

Okulumuzun geliřebilmesi, eđitim kalitesini artırabilmesi, çağdař ve modern eđitim teknolojileri ile donatılabilmesi, ancak tüm paydařlarının desteđi ile mümkün olabilecektir. Bu amaçla okulumuzun paydařlarını belirleyerek, onların durumlarını da dikkate alacak řekilde stratejiler belirlenmiřtir.

Tüm paydařların, ortak bir iyileřme ve kalite geliřtirmesi sađlayabilmesi için karřılıklı bilgilendirilme ve görüř alıřveriři yapılması gerekliliđi çerçevesinde, belirli dönemlerde paydařanalizi çerçevesinde toplantılar düzenlenmesi planımızda yer almaktadır. Eskiköy İlkokulu Paydař Listesi ařađıda verilmiřtir.

Müdürlüğümüzün bu kapsamda paydařları řu řekilde belirlenmiřtir:

**Tablo:8 Paydař Sınıflandırma Matrisi**

PAYDAŐLAR	İÇ PAYDAŐLAR	DIŐ PAYDAŐLAR	YARARLANICI		
	Çalıřanlar, Birimler	Temel ortak	Stratejik ortak	Tedarikçi	Müřteri, hedef kitle
Millî Eđitim Bakanlıđı		*			
Talim Terbiye Kurulu Başkanlıđı		*			
Valilik			*		
Millî Eđitim Müdürlüğü Çalıřanları		*			
İlçe Millî Eđitim Müdürlükleri		*			
Okullar ve Bađlı Kurumlar			*	*	
Öđretmenler ve Diđer Çalıřanlar	*		*		
Öđrenciler ve Veliler	*				*
Hizmetli	*				
Okul Aile Birliđi	*		*	*	
Üniversite			*		
Belediyeler		*		*	
İlçe Sađlık Müdürlüğü			*	*	
Ölçme Deđerlendirme Birimi	*				
Güvenlik Güçleri (Emniyet, Jandarma)			*		
Bayındırlık ve İřkân Müdürlüğü			*		
Sosyal Hizmetler Müdürlüğü			*		
Gençlik ve Spor Müdürlüğü		*	*		
Muhtarlık		*		*	
Sivil Toplum Kuruluřları		*			

**Tablo:9 Paydaş Önceliklendirme Matrisi**

Paydaş	İç Paydaş	Dış Paydaş	Yararlanıcı (Müşteri)	Neden Paydaş?	Önceliği
MEB		<input type="checkbox"/>		Bağlı olduğumuz merkezi idare	1
Talim Terbiye Kurulu Başkanlığı		<input type="checkbox"/>		Öğretim programlarının ve ders kitaplarının sağlanması, ders çizelgeleri ile öğretimi yönlendirme	1
Öğrenciler	<input type="checkbox"/>	<input type="checkbox"/>	<input type="checkbox"/>	Hizmetlerimizden yaralandıkları için	1
Valilik		<b>O</b>		Amaç ve hedeflerimize ulaşmak iş birliği yapacağımız kurumlar	2
Milli Eğitim Müdürlüğü Çalışanları		<input type="checkbox"/>		İdari konularda işbirliği ve destek	1
İlçe Milli Eğitim Müdürlükleri		<input type="checkbox"/>		İdari konularda işbirliği ve destek	1
Okullar ve Bağlı Kurumlar		<b>O</b>		Eğitim, öğretim ve yönetim ile ilgili görev ve hizmetlerin yürütülmesi	2
Öğretmenler ve Diğer Çalışanlar	<input type="checkbox"/>	<input type="checkbox"/>	<input type="checkbox"/>	Eğitim ve öğretimin niteliği	1
Hizmetli	<input type="checkbox"/>	<input type="checkbox"/>	<input type="checkbox"/>	Destek hizmetleri	1
Okul Aile Birliği	<input type="checkbox"/>	<input type="checkbox"/>	<input type="checkbox"/>	Destek ve girdi sağlayan	1
Üniversite		<input type="checkbox"/>		Organizasyonlara ve hizmet içi eğitim değerlendirme destek sağlama	2
Belediyeler		<input type="checkbox"/>		Çeşitli faaliyetlere destek sağlama	2
İlçe Sağlık Müdürlüğü		<input type="checkbox"/>		Sağlık taramaları ve koruyucu sağlık önlemlerinin alınması	2

<b>Ölçme Değerlendirme Birimi</b>	☐			Okulun ölçme değerlendirme hizmetlerinin yürütülmesi	1
<b>Güvenlik Güçleri (Emniyet, Jandarma)</b>		☐		Çevre güvenliğinin sağlanması	2
<b>Bayındırlık ve İskân Müdürlüğü</b>		☐		Çeşitli faaliyetlere destek sağlama	2
<b>Sosyal Hizmetler Müdürlüğü</b>		☐		Çeşitli faaliyetlere destek sağlama	2
<b>Gençlik ve Spor Müdürlüğü</b>		☐		Sportif faaliyetlere destek sağlama	2
<b>Muhtarlık</b>		☐		Çeşitli faaliyetlere destek sağlama	2
<b>Sivil Toplum Kuruluşları</b>		☐		Amaç ve hedeflerimize ulaşmak için iş birliği yapacağımız kurumlar	2

☐ : Tamamı O : Bir kısmı

**Tablo:10** Yararlanıcı Ürün/Hizmet Matrisi

Yararlanıcı (Müşteri)	Ürün/Hizmet	Eğitim-Öğretim (Örgün-Yaygın)	Yatılılık-Bursluluk	Nitelikli İş Gücü	AR-GE, Projeler, Danışmanlık	Alyapı, Donatım Yatırım	Yayın	Rehberlik, Kurs, Sosyal etkinlikler	Mezunlar (Öğrenci)	Ölçme-Değerlendirme
Öğrenciler		☐	o			☐	☐	☐		
Veliler								☐		
Üniversiteler				o	o				☐	
Medya				o	o					
Uluslararası kuruluşlar					o		o			
Meslek Kuruluşları										
Sağlık kuruluşları				o						
Diğer Kurumlar										o
Özel sektör				☐	o			o		

☐ : Tamamı O : Bir kısmı

## 2.7. Okul/Kurum İçi Analiz

### Okul/Kurum İçi Analiz

Eskiköy İlkokulu Müdürlüğü ilgili mevzuatlar çerçevesinde, mesleki etik, kurumsal değer ve ilkelere sadık kalarak hizmetlerini sürdürmektedir. Kurumsal hafızası olan müdürlüğümüz, iş ve işlemlerin yürütülmesinde geçmiş bilgi ve tecrübelerinden faydalanmasının yanı sıra yazılı belgeler, talimatlar, genelgeler, denetim sonuçları gibi basılı ve elektronik ortamlardaki kaynaklardan yararlanmaktadır.

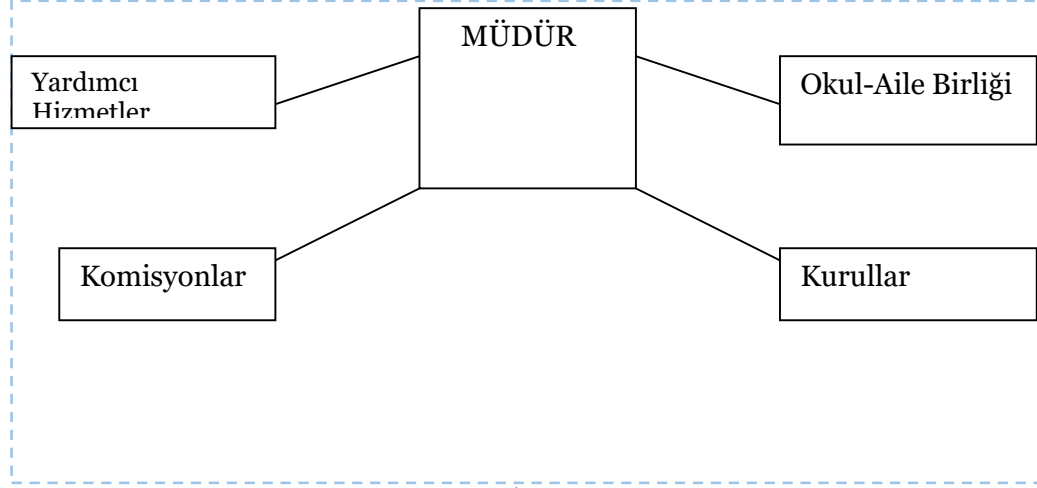
Eskiköy İlkokulu Müdürlüğü, sürekli gelişmeyi hedef alan bir çalışma anlayışı ile kurumumuzun faaliyet alanındaki çalışmalar sürekli olarak takip edilmekte, ilgili gelişmelerden haberdar edilmektedir.

**Tablo 11.Okul/Kurum İçi Analiz İçerik Tablosu**

Okul/Kurum İçi	Analiz İçerik Tablosu
Öğrenci sayıları	Okulumuzda 2023-2024 eğitim-öğretim yılı itibariyle 5'i okul öncesi, 4'ü 1. Sınıf, 9'u 2. Sınıf, 11'i 3. Sınıf ve 5'i 4. sınıf öğrencisi olmak üzere toplam 34 öğrenci bulunmaktadır. Bu 34 öğrencimizin 15'i kız, 19'u erkek öğrencidir.
İnsan kaynakları verileri	Eskiköy İlkokulu Müdürlüğü 1 Okul Müdürü, 2 Sınıf Öğretmeni, 1 Okul Öncesi Öğretmeni ve 1 Yardımcı Hizmetler Personeli ile çalışmalarına devam etmektedir. 1 personelimiz yüksek lisans mezunudur.
Sosyal-kültürel-bilimsel ve sportif başarı verileri	Okulumuz ilçemizde ilkokul düzeyinde düzenlenen yarışmalara katılım sağlamaktadır.
Öğretmenlerin hizmet içi eğitime katılma oranları	MEBBİS verilerinden edinilen bilgilere göre personellerimiz Bakanlık merkezli açılan hizmet içi eğitimlere % 100 oranında katılım sağlarken ihtiyaçları doğrultusunda da hizmet içi eğitimlere başvurular bulunmaktadır.
Devam-devamsızlık verileri	E-okul kayıtlarından edinilen verilere göre 2023-2024 eğitim-öğretim döneminin Mart ayına kadar olan süreçte sürekli devamsız öğrencimiz bulunmamaktadır. Velilerine devamsızlık mektubu gönderilmesi gereken öğrencimiz bulunmamaktadır.
Öğrenme ortamı verileri	Eskiköy İlkokulu Müdürlüğü, Denizli'nin Acıpayam İlçesi Eskiköy Mahallesinde bulunan 12271 m <sup>2</sup> lik arazi içerisindeki 330 m <sup>2</sup> lik oturma alanı bulunan 2 katlı binada hizmet vermektedir. Binamızda 3 adet faal durumda derslik bulunmakla birlikte, 1 tane yemekhane, 1 tane kütüphane, 1 tane öğretmenler odası, 1 tane depo olarak kullandığımız sınıfımız bulunmaktadır.

## 2.7.1. Teşkilat Yapısı:

Okul/Kurum Teşkilat Şeması



Tablo 12. Okul/Kurumlarda Oluşturulan Komisyon ve Kurullar:

Kurul/Komisyon Adı	Görevleri
<b>Öğretmenler Kurulu</b>	Öğretmenler kurulu; okul müdürünün başkanlığında müdür yardımcıları ile bütün öğretmenler ve okul rehber öğretmenleri ile ilköğretim kurumunun özelliği dikkate alınarak kurumda görevli uzman ve usta öğreticilerden oluşur.
<b>Zümre Öğretmenler Kurulu</b>	Zümre öğretmenler kurulu ilkokullarda aynı sınıfta okutan sınıf öğretmenleri ve varsa alan öğretmenlerinden, ortaokul ve imam-hatip ortaokullarında ise alan öğretmenlerinden oluşur.
<b>Okul Aile Birliği Yönetim Kurulu</b>	Okul-Aile Birliği Yönetim Kurulu; Genel kurulca velilerden seçilen beş asil ve beş yedek üyeden oluşur. Asil üyeler genel kuruldan sonraki ilk hafta içinde toplanır ve üyeler arasından bir başkan, başkan yardımcısı, muhasip, sekreter seçerek görev ve iş bölümü yapar.
<b>Okul Aile Birliği Denetleme Kurulu</b>	Okul-Aile Birliği Denetleme Kurulu; genel kurulca seçilen bir veli ve <u>öğretmenler kurulunca seçilen iki öğretmen olmak üzere üç asil ve üç yedek üyeden oluşur.</u> Asil üyeler genel kuruldan sonraki ilk hafta içinde toplanır ve üyeler arasından bir başkan seçerek görev ve iş bölümü yapar.
<b>Taşınır Sayım Kurulu</b>	<u>Öğretmenler kurulunca belirlenen sayım ekibidir.</u>
<b>Sosyal Etkinlikler Kurulu</b>	Sosyal etkinlikler kurulu, müdürün görevlendireceği bir müdür yardımcısının <u>başkanlığında danışman öğretmenlerin aralarından seçecekleri bir danışman öğretmen, kulüp temsilcilerinin aralarından seçecekleri üç öğrenci ile okul-aile birliğini temsilen iki veliden oluşur.</u>
<b>Yazı İnceleme ve Seçme Kurulu</b>	<u>Resmi tören ve kutlama programları ile okul panolarındaki yazılardan sorumlu ekip</u>
<b>Değer Tespit Komisyonu</b>	<u>Değer tespit komisyonu, harcama yetkilisinin onayı ile taşınır kayıt ve kontrol yetkilisinin ve işin uzmanının da katıldığı en az üç kişiden oluşturulur.</u>



<b>Rehberlik ve Psikolojik Danışma Hizmetleri Yürütme Komisyonu</b>	Rehberlik ve psikolojik danışma hizmetleri yürütme komisyonu, okul müdürünün başkanlığında; müdür yardımcıları, rehberlik ve psikolojik danışma servisi psikolojik danışmanları, sınıf rehber öğretmenlerinden her sınıf seviyesinden seçilecek en az birer temsilci, disiplin kurulundan bir temsilci, okul-aile birliğinden bir temsilci, okul öğrenci temsilcisinden oluşur.
<b>Törenler ve Kutlama Komisyonu</b>	Tören programı her okulda, müdür veya görevlendireceği bir müdür yardımcısının başkanlığında en az iki öğretmen ve bir öğrenci temsilcisinden oluşturulan komisyonca hazırlanır ve uygulanır.
<b>Muayene ve Kabul Komisyonu</b>	Muayene ve kabul işlemlerini yapmak üzere müdür tarafından görevlendirilecek bir müdür yardımcısının başkanlığında, öğretmenler kurulunca bir yıllık süre için seçilen iki öğretmen ile ilgili memurdan oluşur. Öğretmen ve personel sayısı yetersiz olan okullarda bu komisyon, il/ilçe millî eğitim müdürlüğü tarafından görevlendirilecek öğretmenlerden oluşturulur.

## 2.7.2. İnsan Kaynakları

Okulumuz kadro yapılanmasında 1 müdür (norm fazlası), 2 sınıf öğretmeni, 1 okul öncesi öğretmeni ve 1 yardımcı hizmetler personeli bulunmaktadır. Bu 5 personelimizin 3'ü erkek, 2'si ise kadın personeldir. Okulumuzda haftalık 6 ders saati İngilizce dersi ve 2 ders saati Din Kültürü ve Ahlak Bilgisi dersi işlenmektedir. Kurumumuzda İngilizce ve Din Kültürü ve Ahlak Bilgisi öğretmenleri bulunmamakla birlikte yönetmelik gereği de kadro verilmemektedir. Bu ihtiyacımız kendi imkanlarımızla karşılanmaktadır. Mevcut kadromuz içerisinde ilk atama personelimiz bulunmamakta, personellerimiz il dışı, il içi ve özür durumu atamaları ile okulumuzu tercih etmişlerdir. 1 personelimiz yüksek lisans mezunudur.

**Tablo 13. Çalışanların Görev Dağılımı**

<b>Çalışanın Ünvanı</b>	<b>Görevleri</b>
Okul /Kurum Müdürü	Okul müdürü, Bakanlığın eğitim politikaları ve stratejik planlarını, mevzuat ve programlar doğrultusunda yönetmek, yönlendirmek, denetlemek ve koordine ederek etkin ve verimli bir şekilde yerine getirmek ile görevli ve sorumludur. Okul müdürü, bu görevlerini okul personeli ile arasında yapacakları işbölümü çerçevesinde yürütür.
Öğretmenler	Sene başında yapılan öğretmenler kurulu toplantısında kendilerine verilen sınıfın derslerine girmek, öğrencilerin gerek bilişsel gerek duyuşsal gerekse de fiziksel özelliklerinin gelişimlerini ve takibini sağlamakla sorumludur.
Yardımcı Hizmetler Personeli	Okulun temizlik, tamirat ve tadilat işlerinin takibinin yapılması ve okul müdürlüğüne verilen görevlerin yerine getirilmesinden sorumludur.

**Tablo 14. İdari Personelin Hizmet Süresine İlişkin Bilgiler**

Hizmet Süreleri	2024 Yılı İtibarıyla	
	Kişi Sayısı	%
1-4 Yıl	0	0
5-6 Yıl	0	0
7-10 Yıl	0	0
10.....Üzeri	1	100

**Tablo15. Okul/Kurumda Oluşan Yönetici Sirkülasyonu Oranı**

	Yıl İçerisinde Okul/Kurumdan Ayrılan Yönetici Sayısı			Yıl İçerisinde Okul/Kurumda Göreve Başlayan Yönetici Sayısı		
	2021	2022	2023	2021	2022	2023
<b>TOPLAM</b>	0	0	1	0	0	0

**Tablo 16. İdari Personelin Katıldığı Hizmet İçi Programları**

Adı ve Soyadı	Görevi	Katıldığı Çalışmanın Sayısı
İbrahim AKMUT	Müdür	46

**Tablo17. Öğretmenlerin Hizmet Süreleri (Yıl İtibarıyla)**

Hizmet Süreleri	Kadın	Erkek	Toplam
1-3 Yıl	0	0	0
4-6 Yıl	0	0	0
7-10 Yıl	0	0	0
11-15 Yıl	1	1	2
16-20	1	0	1
20 ve üzeri	0	0	0

**Tablo 18. Kurumda Gerçekleşen Öğretmen Sirkülasyonunun Oranı**

	Yıl İçerisinde Kurumdan Ayrılan Öğretmen Sayısı			Yıl İçerisinde Kurumda Göreve Başlayan Öğretmen Sayısı		
	2021	2022	2023	2021	2022	2023
<b>TOPLAM</b>	0	0	1	1	0	0

**Tablo 19. Öğretmenlerin Katıldığı Hizmet İçi Eğitim Programları**

Adı ve Soyadı	Branşı	Katıldığı Çalışmanın Sayısı
Cemile GÜNGÖR GÖK	Okul Öncesi	52
Ahmet ÖZKAN	Sınıf Öğretmeni	34
Esmâ KABAKLI	Sınıf Öğretmeni	26

**Tablo 20. Kurumdaki Mevcut Hizmetli/ Memur Sayısı**

	Görevi	Erkek	Kadın	Eğitim Durumu	Hizmet Yılı	Toplam
1-Yusuf AYDINHAN	Hizmetli	X	-	İlkokul Mezunu	14	1

### 2.7.3. Teknolojik Düzey

Okul/kurumun teknolojik altyapısı ve teknolojiyi kullanabilme düzeyi belirlenir. Okul/kurumlarda derslerde ve ders dışı etkinliklerde kullanılmakta olan araç gereçlerin sayısı ve ihtiyaç durumu belirlenmelidir. Bu aşamada okul/kurumda hangi işlemlerin elektronik ortamda yapıldığı, gelecekte hangi iş ve işlemlerin elektronik ortamda yapılmasının düşünüldüğü de belirtilmelidir.

**Tablo 21. Teknolojik Araç-Gereç Durumu**

Araç-Gereçler	2021	2022	2023	İhtiyaç
Akıllı Tahta	0	0	2	1
Bilgisayar (Masaüstü)	5	5	5	0
Projeksiyon	4	4	4	0
Televizyon	1	1	1	0

Okul/kurumun fiziki mekânlar açısından mevcut ve ihtiyaç durumunun da ortaya konulması gerekmektedir.

**Tablo 22. Fiziki Mekân Durumu**

Fiziki Mekân	Var	Yok	Adedi	İhtiyaç	Açıklama
Öğretmen Çalışma Odası	Var		1	0	
Atölye	Var		1	0	
Kütüphane	Var		1	0	
Rehberlik Servisi		Yok		1	
Resim Odası		Yok		1	
Müzik Odası		Yok		1	
Çok Amaçlı Salon		Yok		1	
Spor Salonu		Yok		1	

#### 2.7.4 Mali Kaynaklar

Kurumun mali kaynakları, bütçe büyüklüğü, döner sermaye, okul-aile birliği gelirleri, kantin vb. gelirler ve harcama kalemleri ortaya konulur. Bütçe işlemlerinin kim tarafından yürütüldüğü belirtilir. Enflasyon oranı da dikkate alınarak plan dönemi boyunca gerçekleşecek kaynak artışı tahmini olarak belirlenir.

**Tablo 23. Kaynak Tablosu**

Kaynaklar	2024	2025	2026	2027	2028
Genel Bütçe	33.000 TL	40.000 TL	45.000TL	50.000 TL	55.000 TL
Okul Aile Birliği	10.000 TL	20.000 TL	25.000TL	30.000 TL	35.000 TL
Özel İdare	0	0	0	0	0
Kira Gelirleri	0	0	0	0	0
Döner Sermaye	0	0	0	0	0
Dış Kaynak/Projeler	0	0	0	0	0
Diğer	0	0	0	0	0
TOPLAM	43.000 TL	60.000 TL	70.000TL	80.000 TL	90.000 TL

Okul/kurum bütçesinde giderler aşağıdaki başlıklar altında toplanabilir. Harcama türleri okul/kurumların özelliklerine göre çeşitlilik gösterebilir.

**Tablo 24. Harcama Kalemler**

Harcama Kalemi	Çeşitleri
Personel	0
Onarım	20.000 TL
Sosyal-sportif faaliyetler	4.000 TL
Temizlik	7.000 TL
İletişim	5.000 TL
Kırtasiye	7.000 TL

**Tablo 25. Gelir-Gider Tablosu**

YILLAR	2021		2022		2023	
	GELİR	GİDER	GELİR	GİDER	GELİR	GİDER
Temizlik	10.400,25	2.000	15.780,25	3.000	37.286,25	6.000,00
Küçük Onarım						
Bilgisayar Harcamaları						
Büro Makinaları Harcamaları		3.000		5.000		16.800,00
Telefon+internet		1.400,25		1.780,25		3.486,25
Sosyal Faaliyetler						
Kırtasiye		2.000		3.000		6.000,00
GENEL		2.000		3.000		5.000

## 2.7.5 İstatistik Veriler

**Tablo: 26 Karşılaştırmalı Öğretmen/Öğrenci Durumu (2024)**

ÖĞRET MEN	ÖĞRE NCİ		OKUL
Toplam öğretmen sayısı	Öğrenci sayısı		Toplam
	Kız	Erkek	
3	15	19	3 4

**Tablo:27** Öğrenci Sayısına İlişkin Bilgiler (Geçmiş Yıllar)

	2021/2022		2022/2023		2023/2024	
	Erkek	Kız	Erkek	Kız	Erkek	Kız
Öğrenci Sayısı	21	17	25	24	19	15
Toplam Öğrenci Sayısı	38		49		34	

**Tablo:28** Yıllara Göre Öğretmen Başına Düşen Öğrenci Sayısı

2021/2022	2022/2023	2023/2024
12,66	16,33	11,33

Tablo:29 Sınıf Tekrarı Yapan Öğrenci Sayısı		
Öğretim Yılı	Toplam Öğrenci Sayısı	Sınıf Tekrarı Yapan Öğrenci Sayısı
2020/2021	38	0
2021/2022	49	0
2022/2023	34	0

## 2.8. Dış Çevre Analizi (PESTLE)

**Tablo 30.** PESTLE Analiz Tablosu

Politik-Yasal etkenler	Ekonomik etkenler
<ul style="list-style-type: none"><li>● Kalkınma Planı ve Orta Vadeli Program,</li><li>● Bakanlık, il ve ilçe stratejik planlarının incelenmesi,</li><li>● Yasal yükümlülüklerin belirlenmesi,</li><li>● Oluşturulması gereken kurul ve komisyonlar,</li><li>● Okul/kurum çevresindeki politik durum.</li></ul>	<ul style="list-style-type: none"><li>● Okul/kurumun bulunduğu çevrenin genel gelir durumu,</li><li>● İş kapasitesi,</li><li>● Okul/kurumun gelirini arttırıcı unsurlar,</li><li>● Okul/kurumun giderlerini arttırıcı unsurlar,</li><li>● Tasarruf sağlama imkânları,</li><li>● İşsizlik durumu,</li><li>● Mal-ürün ve hizmet satın alma imkânları,</li><li>● Kullanılabilir bütçe</li></ul>
Sosyokültürel etkenler	Teknolojik etkenler

<ul style="list-style-type: none"> <li>● Kariyer beklentileri,</li> <li>● Ailelerin ve öğrencilerin bilinçlenmeleri,</li> <li>● Aile yapısındaki değişimler (geniş aileden çekirdek aileyegeçiş, erken yaşta evlenme vs.),</li> <li>● Nüfus artışı,</li> <li>● Göç,</li> <li>● Nüfusun yaş gruplarına göre dağılımı,</li> <li>● Hayat beklentilerindeki değişimler (Hızlı para kazanma hırsı, lüks yaşama düşkünlük, kırsal alanda kentselyaşam),</li> <li>● Beslenme alışkanlıkları,</li> <li>● Değerler, mesleki etik kuralları vb.</li> </ul>	<ul style="list-style-type: none"> <li>● Okul/kurumun teknoloji kullanım durumu</li> <li>● e- Devlet uygulamaları,</li> <li>● Dijital Platformlar üzerinden uzaktan eğitim imkânları,</li> <li>● Okul/kurumun sahip olmadığı teknolojik araçlar</li> <li>● Personelin ve öğrencilerin teknoloji kullanım kapasiteleri,</li> <li>● Personelin ve öğrencilerin sahip olduğu teknolojik araçlar,</li> <li>● Teknoloji alanındaki gelişmeler</li> <li>● Teknolojinin eğitimde kullanımı</li> </ul>
<b>Çevresel Etkenler</b>	
<ul style="list-style-type: none"> <li>● Hava ve su kirlenmesi,</li> <li>● Toprak yapısı,</li> <li>● Bitki örtüsü,</li> <li>● Doğal kaynakların korunması için yapılan çalışmalar,</li> <li>● Çevrede yoğunluk gösteren hastalıklar,</li> <li>● Doğal afetler (deprem kuşağında bulunma, Covid 19, kene vakaları vb.)</li> </ul>	

## 2.9. GZFT Analizi

Okulumuzun temel istatistiklerinde verilen okul künyesi, çalışan bilgileri, bina bilgileri, teknolojik kaynak bilgileri ve gelir gider bilgileri ile paydaş anketleri sonucunda ortaya çıkan sorun ve gelişime açık alanlar iç ve dış faktör olarak değerlendirilerek GZFT tablosunda belirtilmiştir. Dolayısıyla olguyu belirten istatistikler ile algıyı ölçen anketlerden çıkan sonuçlar tek bir analizde birleştirilmiştir.

Kurumun güçlü ve zayıf yönleri donanım, malzeme, çalışan, iş yapma becerisi, kurumsal iletişim gibi çok çeşitli alanlarda kendisinden kaynaklı olan güçlükleri ve zayıflıkları ifade etmektedir ve ayırmda temel olarak okul müdürü/müdürlüğü kapsamından bakılarak iç faktör ve dış faktör ayrımı yapılmıştır.

İçsel Faktörler

### 2.9.1. Güçlü ve Zayıf Yönler

#### GÜÇLÜ YÖNLER

- 1.Okul yönetici ve öğretmenlerinin ihtiyaç duyduğunda İlçe MEM yöneticilerine ulaşabilmesi.
- 2.Liderlik davranışlarını sergileyebilen yönetici ve çalışanların bulunması.
- 3.Okullaşma oranının yüksek olması.
- 4.İlçe MEM yöneticilerinin sorunların çözümü için çaba göstermeleri.
- 5.Okul öncesi eğitime destek verilmesi.
- 6.Özel Eğitim ve Rehberlik çalışmalarının üst düzeyde olması.
7. Okul Vizyonunun ve Misyonunun belirlenmiş olması.
8. İdeal ve istekli öğretim kadrosunun olması.

9. ADSL bağlantısının olması
10. Kurum içi iletişim kanallarının açık olması.
11. Kendini geliştiren, gelişime açık ve teknolojiyi kullanan öğretmenlerin olması
12. Fiziki alanların geliştirmeye açık olması
13. Hafta içi ve hafta sonu açılan Destekleme ve Yetiştirme Kursları

## **ZAYIF YÖNLER**

1. Okulun gelirinin az olması.
2. Velilerin eğitim seviyelerinin yetersiz olması.
3. Sportif faaliyetler için kapalı spor salonunun olmaması.
4. Ailelerin öğrencilerin eğitim-öğretim faaliyetlerine yeterli önem vermemesi.
5. Okuma alışkanlığının az olması.
6. Süreç yönetimi, verilerle yönetim, etkili ekip çalışmaları, veri toplama, görev tanımları ve iş akış tanımlamaları konularında var olduğu düşünülen eksiklikler,
7. Nüfus rejimindeki istikrarsızlık.

## **2.9.2. Fırsatlar ve Tehditler**

### **FIRSATLAR**

- 1- Diğer okul ve kurumlarla iletişimin güçlü olması.
- 2- Mahalle muhtarının okulu desteklemesi.
- 3- Zaman zaman yerel yönetimin desteklemesi.
- 4- Bakanlığın okul öncesi eğitimine önem vermesi ve yaygınlaştırmak istemesi.
5. Bütün okul ve kurumlarımızda gelişen teknolojinin tanınmaya ve kullanılmaya başlaması, bu konudaki yoğun talep,
6. Hizmet alanların beklenti ve görüşlerinin dikkate alınması.
7. Okullardaki güvenli ortamın olması.
8. İlçenin coğrafi konumunun uygun olması Okul ve kurumlar arasında işbirliği anlayışı ve uyum.

### **TEHDİTLER**

- 1- Velilerin ekonomik durumunun düşük olması
- 2- Çoğu öğrencinin velilerinin işsizlik nedeniyle ekonomik durumlarının zor olması
- 3- Boşanmış ailelerin fazlalığı
4. İnternet, cep telefonunun bilinçli kullanılmaması,
5. Medyanın eğitici görevini yerine getirmemesi



## 2.10. Tespit ve İhtiyaçların Belirlenmesi

Tablo 31. Tespit ve İhtiyaçları Belirlenmesi

Durum Analizi Aşamaları	Tespitler	İhtiyaçlar
Uygulanmakta Olan Stratejik Planın Değerlendirilmesi	İzleme ve değerlendirme çalışmalarında eksiklikler saptanmıştır.	İzleme ve değerlendirme için etkin bir sistem kurulması
Paydaş Analizi	Velilerin ilgisizliği nedeniyle öğrencilerin okula hazırlıksız gelmesi başarı artış hızını düşürmektedir. Bu yönde çalışmalarımızı velilere rehberlik yaparak çözmeye çalışmaktayız.	Çalışmalarımızı velilere rehberlik yaparak çözmeye çalışmaktayız.
Okul İçi Analiz	1. Derslik başına düşen öğrenci sayısının az olması okulun başarısını geliştirmesinde olumlu katkılar sağlamaktadır. Ayrıca öğretmen kadrosunun eksiksiz olması derslerin verimli geçmesini sağlamaktadır. 2. Birleştirilmiş sınıf uygulamaları	1. Sınıfların donanım yönünden eksiksiz olması öğrencilerin derslerde başarılı olmasına yardımcı olmaktadır.

## 3. GELECEĞE BAKIŞ

### 3.1. MİSYONUMUZ

Atatürkçü düşünce sistemini davranış haline getirmiş çağdaş, demokratik, lider özelliklerine sahip, kendisi, ailesi ve çevresiyle barışık, başkalarıyla iyi ilişkiler kuran, hoşgörülü, paylaşmayı bilen, dürüst, erdemli, mutlu, okuduğu okula bağlı, vatanını ve milletini seven, çevre koruma bilinci olan öğrenciler yetiştirmektir.

### 3.2. VİZYONUMUZ

Türk Eğitim Sistemine değer katan; akılcı, çağdaş ve dinamik yapısıyla hedeflerini gerçekleştiren vemensubu olmaktan gurur duyulan önder bir eğitim kurumu olmaktır.

### 3.3. TEMEL DEĞERLER

1. Görevlerin yerine getirilmesinde objektiflik ilkesinin uygulandığı,
2. Tüm ilişkilerde insana saygı esasına göre hareket edildiği; çalışan ve hizmet alanların beklenti, duygu ve düşüncelerine değer verildiği,
3. Kurumsal ve bireysel gelişmenin “Sürekli Eğitim ve İyileştirme” anlayışının uygulanması sonucu gerçekleşeceğine inanılarak eğitim ve iyileştirme sonuçlarının en etkin şekilde değerlendirildiği,
4. Görev dağılımı ve hizmet sunumunda adil olduğu, kuruma katkının tanınıp takdir edildiği,
5. Okulun değerli bir ferdi olmanın gururunun duyulduğu; çalışanlar arasında dayanışma ve işbirliğinin en üst düzeyde gerçekleştirildiği, inanç ve değer duygularına sahipduruma ulaştırmaktır.
6. Hesap Verilebilirlik,
7. Hayvan ve doğa sevgisi ve onları koruma.

## 4. AMAÇ, HEDEF VE STRATEJİLERİN BELİRLENMESİ

Tablo 32: İzleme ve Değerlendirme Şablonu

TEMA:	ERİŞİM							
STRATEJİK AMAÇ 1.	Öğrencilerin eğitim öğretime etkin katılımlarıyla donanımlı olarak bir üst öğrenime geçişi sağlanacaktır.							
Hedef 1.1.	Öğrenme kayıpları önleyici çalışmalar yapılarak azaltılacaktır.							
PG NO	Performans Göstergeleri	Hedef Etkisi (%)	Başlangıç Değeri	2024 Hedef	2025 Hedef	2026 Hedef	2027 Hedef	2028 Hedef
PG 1.1.1	İlkokullarda Yetiştirme Programına (İYEP) dâhil olan öğrencilerin Türkçe dersi kazanımlarına ulaşma oranı (%)	30	%50	%55	%60	%65	%70	%80
PG 1.1.2	İlkokullarda Yetiştirme Programına dâhil olan öğrencilerin matematik dersi kazanımlarına ulaşma oranı (%)	30	%50	%55	%60	%65	%70	%80

PG 1.1.3	20 gün ve üzeri özürsüz devamsızlık yapan öğrenci oranı (%)	20	%5	%4	%3	%2	%1	%1
PG 1.1.4	20 gün ve üzeri özürlü devamsızlık yapan öğrenci oranı (%)	20	%6	%5	%3	%3	%2	%1
<b>Koordinatör Birim</b>	Okul Müdürü, Müdür Yardımcıları							
<b>İşbirliği Yapılacak Birim(ler)</b>	Sını fÖğretmeni, Veli, Rehber öğretmenler							
<b>Stratejiler</b>	S1 Kayıt bölgesinde yer alan öğrencilerin tespiti çalışması yapılacaktır. S2 Okul öncesi eğitime katkı sağlamak için alan taraması yapma. S3 Okula yeni başlayan öğrencilerimize yönelik karşılama etkinlikleri tasarlama. S4 Devamsızlık yapan öğrencilerin tespiti ve erken uyarı sistemi için çalışmalar yapılacaktır S5 Devamsızlık yapan öğrencilerin ailelerine yönelik görüşmeler düzenleme. S6 Özel eğitime ve destek eğitimine yönelik tedbirler alma. S7 Hayat Boyu Öğrenme faaliyetlerine yönelik çeşitlendirme ve zenginleştirme çalışmaları yapma S8 Kurslara katılımı teşvik etme.							
<b>Hedef 1.2.</b>	Kayıt bölgemizde yer alan çocukların okullaşma oranları artırılabilecek ve öğrencilerin uyum ve devamsızlık sorunları da giderilecektir.							
<b>PG NO</b>	<b>Performans Göstergeleri</b>	<b>Hedef Etkisi (%)</b>	<b>Başlangıç Değeri</b>	<b>2024 Hedef</b>	<b>2025 Hedef</b>	<b>2026 Hedef</b>	<b>2027 Hedef</b>	<b>2028 Hedef</b>
PG 1.2.1	Kayıt bölgesindeki öğrencilerden okula kayıt yaptıranların oranı (%)	30	%100	%100	%100	%100	%100	%100
PG 1.2.2	İlkokul birinci sınıf öğrencilerinden en az bir yıl okul öncesi eğitim almış olanların oranı (%) (ilkokul)	30	%100	%100	%100	%100	%100	%100
PG 1.2.3	Okula yeni başlayan öğrencilerden oryantasyon eğitimine katılanların oranı (%)	20	%100	%100	%100	%100	%100	%100
<b>Koordinatör Birim</b>	Okul Müdürü, Müdür Yardımcıları							
<b>İşbirliği Yapılacak Birim(ler)</b>	Sını fÖğretmeni, Veli, Rehber öğretmenler							
<b>Stratejiler</b>	S.1. Öğrencilerin Türkçe dersindeki eksikleri tespit edilerek İYEP aracılığıyla akademik yeterliklerinin artırılması sağlanacaktır. S.2 Öğrencilerin matematik derslerindeki eksikleri tespit edilerek İYEP aracılığıyla akademik yeterliklerinin artırılması sağlanacaktır. S.3 Dijital platformlar aracılığıyla öğrencilerin tamamlayıcı ve destekleyici eğitim almaları sağlanacaktır. S.4 İYEP'in ders içeriklerine katkı sağlayacak etkinlik, okuma vb aktivitelerin zenginleştirilmesi sağlanacaktır. S.5 İYEP içerikleri öğrencinin hazır bulunuşluk seviyesi dikkate alınarak hazırlanacaktır. S.6 Öğrencilerin devamsızlık nedenleri tespit edilerek devamsızlığa neden olan etmenler giderilecektir.							

**Tablo 33: İzleme ve Değerlendirme Şablonu**

<b>TEMA:</b>	KALİTE							
<b>STRATEJİK AMAÇ 2.</b>	Öğrencilere medeniyetimizin ve insanlığın ortak değerleriyle çağın gereklerine uygun bilgi, beceri, tutum ve davranışlar kazandırılacaktır.							
<b>Hedef 2.1.</b>	Öğrencilere evrensel değerler, sağlıklı yaşam ve çevre bilinci duyarlılığı kazandırılacaktır.							
<b>PG NO</b>	<b>Performans Göstergeleri</b>	<b>Hedef Etkisi (%)</b>	<b>Başlangıç Değeri</b>	<b>2024 Hedef</b>	<b>2025 Hedef</b>	<b>2026 Hedef</b>	<b>2027 Hedef</b>	<b>2028 Hedef</b>
PG 2.1.1	Öğrenci başına okunan kitap sayısı	40	%8	%11	%13	%15	%17	%21

<b>PG 2.1.2</b>	Sağlıklı ve dengeli beslenme ile ilgili düzenlenen faaliyet sayısı (Eğitim,faaliyet, gezi Proje, vb.)	30	%23	%26	%30	%34	%39	%41
<b>PG 2.1.3</b>	Çevre bilincinin artırılmasına yönelik düzenlenen faaliyet sayısı (Eğitim,faaliyet, gezi Proje, vb.)	30	%20	%23	%26	%29	%34	%37
<b>Koordinatör Birim</b>	Okul müdürü, Müdür yardımcıları, Sınıf öğretmenleri, Rehber öğretmenler							
<b>İşbirliği Yapılacak Birim(ler)</b>	İlçe Sağlık Birimleri, Belediyeler, İl ve İlçe Milli Eğitim Müdürlükleri							
<b>Stratejiler</b>	S1 Okul kütüphanesi zenginleştirilecek, öğrencilerin kütüphaneden yararlanması sağlanacaktır. S2 Türkçe dersinde ders saatinin bir bölümü okumaya ayrılacak ve okul müdürlüğünce planlanan zamanlarda okuma etkinlikleri düzenlenecektir. S3 Serbest etkinlikler saati, öğrencilerin sanatsal, sportif ve kültürel faaliyetlere katılım sağlayacağı şekilde düzenlenecektir. S4 Öğrencilere sağlıklı ve dengeli beslenmelerine yönelik bilgilendirme eğitimleri ve etkinlikler yapılacaktır. S5 Öğrencilerin çevre bilincinin artırılmasına yönelik etkinlikler yapılacaktır. S6 Öğrencilere, nezaket ve görgü kuralları konusunda eğitimler verilerek konuya ilişkin etkinlikler düzenlenecektir.							
<b>Hedef 2.2.</b>	Öğrenme kazanımlarını takip eden ve velileri de sürece dâhil eden bir yönetim anlayışı ile öğrencilerimizin akademik başarıları ve sosyal faaliyetlere etkin katılımı artırılabilecektir.							
<b>PG NO</b>	<b>Performans Göstergeleri</b>	<b>Hedef Etkisi (%)</b>	<b>Başlangıç Değeri</b>	<b>2024 Hedef</b>	<b>2025 Hedef</b>	<b>2026 Hedef</b>	<b>2027 Hedef</b>	<b>2028 Hedef</b>
<b>PG 2.2.1</b>	Bir Eğitim-Öğretim Döneminde Bilimsel, Kültürel, Sanatsal ve Sportif Alanlarda En Az Bir Faaliyete Katılan Öğrenci Oranı (%)	40	%40	%50	%60	%70	%80	%90
<b>PG 2.2.2</b>	Okul dışı öğrenme ortamları kapsamında düzenlenen gezi/etkinliklere katılan öğrenci oranı(%)	30	%40	%50	%60	%70	%80	%90
<b>PG 2.2.3</b>	Yerel ve Ulusal Yarışmalara Katılan Öğrenci Oranı(%)	30	%20	%30	%40	%40	%50	%60
<b>Koordinatör Birim</b>	Okul müdürü, Müdür yardımcıları, Sınıf öğretmenleri, Rehber öğretmenler							
<b>İşbirliği Yapılacak Birim(ler)</b>	Belediyeler, İl ve İlçe Milli Eğitim Müdürlükleri							
<b>Stratejiler</b>	S1 Her Öğrencinin Yıl boyunca en az bir sosyal-kültürel etkinliğe katılımı sağlanacak S2 Okul Dışı ortamlardaki öğrenim faaliyetlerine katılım sağlanacak. S3 Okulumuzun çevre düzenlemesi ile ilgili belediye ve sivil toplum kuruluşları ile işbirliği sağlanacak. S4 Yerel ve ulusal yarışmalara katılım arttırılacak. S5 Yürütülen ders dışı egzersizlerin sayısı ve niteliği arttırılacak.							

**Tablo 34: İzleme ve Değerlendirme Şablonu**

<b>TEMA:</b>	KAPASİTE								
<b>STRATEJİK AMAÇ 3</b>	Eğitim ortamlarının fiziki imkânları geliştirilecektir.								
<b>Hedef 3.1.</b>	Temel eğitimde okulların niteliğini arttıracak uygulama ve çalışmalara yer verilecektir.								
<b>PG NO</b>	<b>Performans Göstergeleri</b>	<b>Hedef Etkisi (%)</b>	<b>Başlangıç Değeri</b>	<b>2024 Hedef</b>	<b>2025 Hedef</b>	<b>2026 Hedef</b>	<b>2027 Hedef</b>	<b>2028 Hedef</b>	
<b>PG 3.1</b>	İyileştirilen fiziki mekân (derslikler, spor salonu, kütüphaneler, atölyeler vb.) sayısı.	100	100	%50	%55	%60	%70	%75	
<b>Koordinatör Birim</b>	Okul Müdürü								

<b>İşbirliği Yapılacak Birim(ler)</b>	Belediyeler, Kamu idareleri								
<b>Stratejiler</b>	S1 Fiziki mekânların iyileştirilmesi için kamu idareleri, belediyeler ve işverenlerle iş birlikleri yapılacaktır. S2 Atölye ve laboratuvarların iyileştirilmesi için sektör ile iş birlikleri yapılacaktır.								
<b>Hedef 3.2.</b>	Öğretmen ,öğrenci ,eğitim çalışmaları ile bina ve eklentilerinin genel düzen ,temizlik ,hijyen çalışmaları takip edilerek kalite arttırılacak.								
<b>PG NO</b>	<b>Performans Göstergeleri</b>		<b>Hedefe Etkisi (%)</b>	<b>Başlangıç Değeri</b>	<b>2024 Hedef</b>	<b>2025 Hedef</b>	<b>2026 Hedef</b>	<b>2027 Hedef</b>	<b>2028 Hedef</b>
<b>PG 3.2.1</b>	Ders Dışı Eğitim/Egzersiz Faaliyetleri Yürüten Öğretmen Sayısı		100	0	1	2	2	2	2
<b>PG 3.2.2</b>	Web 2 Araçları, STEM, Robotik Kodlama Eğitimleri Alan Öğretmen Sayısı		0	0	0	1	1	1	1
<b>PG 3.2.3</b>	Tasarım Beceri Atölyelerine Yönelik Eğitim Alan Öğretmen Sayısı/Oranı		0	0	0	1	1	1	1
<b>Koordinatör Birim</b>	Okul Müdürü								
<b>İşbirliği Yapılacak Birim(ler)</b>	Belediyeler, Kamu idareleri								
<b>Stratejiler</b>	S1 Web 2 Araçları, STEM, Robotik Kodlama Eğitimleri Alan Öğretmen Oranı Arttırılacak. S2 Tasarım Beceri Atölyelerine Yönelik Eğitim Alan Öğretmen Sayısı ve Niteliğini Arttırma. S3 Ders Dışı Eğitim/Egzersiz Faaliyetleri Yürüten Öğretmen Oranını ve bu Eğitimlerin Niteliğini Arttırma S4 Bina ve Eklentileri ile Bina Çevresinin Güvenliği Konusunda Önlemler Alınacak S5 Taşınabilir Eğitim ve Okul Yemek Servisinden Yararlanan Öğrencilerimiz İçin Devamlı Bir Değerlendirme ve Önlem Çalışmaları S5 İle ilgili Öğretmen ,Öğrenci ve Velilerimizle Görüşmeler Düzenlenecek.								

**Tablo 35: İzleme ve Değerlendirme Şablonu**

<b>TEMA:</b>	KALİTE								
<b>STRATEJİK AMAÇ 4.</b>	Temel eğitimde öğrencilerin kaliteli eğitime erişimleri fırsat eşitliği temelinde artırılarak bilişsel, duyuşsal ve fiziksel olarak çok yönlü gelişimleri sağlanacak ve temel hayat becerilerini edinmiş öğrenciler yetiştirilecektir.								
<b>Hedef 4.1.</b>	Öğrencilerin bilimsel, kültürel, sanatsal, sportif ve toplum hizmeti alanlarında ders dışı etkinliklere katılım oranı arttırılacaktır.								
<b>PG NO</b>	<b>Performans Göstergeleri</b>		<b>Hedefe Etkisi (%)</b>	<b>Başlangıç Değeri</b>	<b>2024 Hedef</b>	<b>2025 Hedef</b>	<b>2026 Hedef</b>	<b>2027 Hedef</b>	<b>2028 Hedef</b>
<b>PG 4.1.1</b>	Okulda bir eğitim ve öğretim döneminde bilimsel, kültürel, sanatsal ve sportif alanlarda en az bir faaliyete katılan öğrenci oranı (%)		25	%10	%12	%16	%19	%21	%24
<b>PG 4.1.2</b>	Bir eğitim ve öğretim yılında yerel, ulusal ve uluslararası proje, yarışma vb. etkinliklere katılan öğrenci oranı (%)		25	%3	%6	%10	%12	%15	%18
<b>PG 4.1.3</b>	Okulda bir eğitim ve öğretim yılında geleneksel çocuk oyunları alt başlığında en az bir faaliyete katılan öğrenci oranı (%)		25	%4	%7	%10	%14	%16	%20
<b>PG 4.1.4</b>	Okulda bir eğitim ve öğretim yılında geleneksel çocuk oyunlarına yönelik olarak düzenlenen alan/mekan sayısı.		25	%9	%12	%15	%18	%20	%23
<b>Koordinatör Birim</b>	Okul müdürü, Müdür yardımcıları, Sınıf Öğretmenleri								
<b>İşbirliği Yapılacak Birim(ler)</b>	Gençlik ve Spor Bakanlığı, İlçe Milli Eğitim								

<b>Stratejiler</b>	<p>S1 Her bir öğrencinin bir kulüp faaliyetinde aktif olarak yer alması sağlanarak kulüp faaliyetlerinin etkinliği artırılabilecektir.</p> <p>S2 Öğrencilerin seviyelerine uygun olarak toplumsal sorunların çözümüne katkı sağlamak ve farkındalık oluşturmak amacıyla afet ve acil durum, çevre, eğitim, spor, kültür ve turizm, sağlık ve sosyal hizmetler alanlarında toplum hizmeti faaliyetlerine katılmaları artırılabilecektir.</p> <p>S3 Okul bünyesinde yarışmalar düzenlenecektir.</p> <p>S4 Diğer kurum ve kuruluşlarla iş birliği içerisinde yürütülen bilimsel, sosyal, kültürel, sanatsal ve sportif alanlardaki faaliyetler artırılabilecektir.</p> <p>S5 Okul bahçeleri çocukların geleneksel oyunlarla vakit geçirmelerini sağlayacak ve gelişimlerini destekleyecek şekilde etkin olarak kullanılacaktır.</p> <p>S6 Okul bünyesinde etkinlikler düzenlenecektir.</p> <p>S7 Öğrencilerin yerel, ulusal ve uluslararası proje ve yarışmalara katılmaları teşvik edilecektir. S8 E-okul sisteminde bulunan sosyal etkinlik modülünde gerçekleştirilen etkinlikler işlenecektir. S9 Okul bahçeleri geleneksel çocuk oyunlarına yönelik düzenlenecektir.</p> <p>S10 Öğrenci seviyesi ve öğretim programı kazanımlarına uygun olarak geleneksel çocuk oyunları ders içi etkinliklerde kullanılacaktır.</p> <p>S11 Eğitim- öğretim yılı içerisinde okullarda geleneksel çocuk oyunları şenliği yapılacaktır.</p>									
<b>Hedef 4.2.</b>	Öğrencilerimizin gelişmiş dünyaya uyum sağlayacak şekilde donanımlı bireyler olabilmesi için eğitim ve öğretimde kalite artırılabilecektir.									
<b>PG NO</b>	<b>Performans Göstergeleri</b>		<b>Hedef Etkisi (%)</b>	<b>Başlangıç Değeri</b>	<b>2024 Hedef</b>	<b>2025 Hedef</b>	<b>2026 Hedef</b>	<b>2027 Hedef</b>	<b>2028 Hedef</b>	
<b>PG 4.2.1</b>	Bir Eğitim-Öğretim Döneminde Bilimsel, Kültürel, Sanatsal ve Sportif Alanlarda En Az Bir Faaliyete Katılan Öğrenci Oranı (%)		25	%10	%12	%16	%19	%21	%24	
<b>PG 4.2.2</b>	Okul dışı öğrenme ortamları kapsamında düzenlenen gezi/etkinliklere katılan öğrenci oranı(%)		25	%60	%70	%90	%90	%90	%90	
<b>PG 4.2.3</b>	Çevre Bilincinin Artırılmasına Yönelik Etkinlik Sayısı		25	5	6	7	8	9	10	
<b>PG 4.2.4</b>	Yerel ve Ulusal Yarışmalara Katılan Öğrenci Oranı(%)		25	4	10	10	10	15	20	
<b>Koordinatör Birim</b>	Sınıf Öğretmenleri									
<b>İşbirliği Yapılacak Birim(ler)</b>	Belediyeler, İlçe Millî Eğitim									
<b>Riskler</b>	<ul style="list-style-type: none"> <li>-Okul dışı imkânların oluşturulmasında ilgili kurum ve kuruluşların yeterli desteği göstermemesi,</li> <li>- Yaz dönemlerinde bölgesel değişim programlarına yeterli talep olmaması,</li> <li>- Öğrencilerin sosyal girişimcilik konusundaki isteksizliği,</li> <li>- Okullara kaynak aktarılmasında kullanılacak kriterlerin belirsiz olması,</li> </ul>									
<b>Stratejiler</b>	<p>S1 Her Öğrencinin Yıl boyunca en az bir sosyal-kültürel etkinliğe katılımı sağlanacak</p> <p>S2 Okul Dışı ortamlardaki öğrenim faaliyetlerine katılım sağlanacak.</p> <p>S3 Okulumuzun çevre düzenlemesi ile ilgili belediye ve sivil toplum kuruluşları ile işbirliği sağlanacak.</p> <p>S4 Yerel ve ulusal yarışmalara katılım artırılabilecek.</p> <p>S5 Yürütülen ders dışı egzersizlerin sayısı ve niteliği artırılabilecek.</p>									

**Tablo 36: İzleme ve Değerlendirme Şablonu**

<b>TEMA:</b>	KALİTE
<b>STRATEJİK AMAÇ 5.</b>	Öğrencilerin kaliteli eğitime erişimleri fırsat eşitliği temelinde artırılarak tüm gelişim alanlarını kapsayacak şekilde çok yönlü gelişimleri sağlanacaktır.
<b>Hedef 5.1.</b>	Öğrencilerin bilimsel, kültürel, sanatsal, sportif ve toplum hizmeti alanlarında ders dışı etkinliklere katılım oranı artırılabilecektir.

PG NO	Performans Göstergeleri	Hedef Etkisi (%)	Başlangıç Değeri	2024 Hedef	2025 Hedef	2026 Hedef	2027 Hedef	2028 Hedef
PG 5.1.1	Aday kayıttaki bir sonraki yıl ilkokula başlayacak olan çocuklardan okula kayıt olanların oranı (%)	25	%100	%100	%100	%100	%100	%100
PG 5.1.2	Ebeveynine aile eğitimi verilen ilkokul çocuk oranı	25	%70	%75	%80	%90	%100	%100
<b>Koordinatör Birim</b>	Okul müdürü,Sınıf Öğretmenleri							
<b>İşbirliği Yapılacak Birim(ler)</b>	RAM							
<b>Stratejiler</b>	<p>S1 Her bir öğrencinin bir kulüp faaliyetinde aktif olarak yer alması sağlanarak kulüp faaliyetlerinin etkinliği artırılabacaktır.</p> <p>S2 Öğrencilerin seviyelerine uygun olarak toplumsal sorunların çözümüne katkı sağlamak ve farkındalık oluşturmak amacıyla afet ve acil durum, çevre, eğitim, spor, kültür ve turizm, sağlık ve sosyal hizmetler alanlarında toplum hizmeti faaliyetlerine katılımları artırılabacaktır.</p> <p>S3 Okul bünyesinde yarışmalar düzenlenecektir.</p> <p>S4 Diğer kurum ve kuruluşlarla iş birliği içerisinde yürütülen bilimsel, sosyal, kültürel, sanatsal ve sportif alanlardaki faaliyetler artırılabacaktır.</p> <p>S5 Okul bahçeleri çocukların geleneksel oyunlarla vakit geçirmelerini sağlayacak ve gelişimlerini destekleyecek şekilde etkin olarak kullanılacaktır.</p> <p>S6 Okul bünyesinde etkinlikler düzenlenecektir.</p> <p>S7 Öğrencilerin yerel, ulusal ve uluslararası proje ve yarışmalara katılmaları teşvik edilecektir. S8 E-okul sisteminde bulunan sosyal etkinlik modülünde gerçekleştirilen etkinlikler işlenecektir. S9 Okul bahçeleri geleneksel çocuk oyunlarına yönelik düzenlenecektir. S10 Öğrenci seviyesi ve öğretim programı kazanımlarına uygun olarak geleneksel çocuk oyunları ders içi etkinliklerde kullanılacaktır.</p> <p>S11 Eğitim- öğretim yılı içerisinde okullarda geleneksel çocuk oyunları şenliği yapılacaktır.</p>							
<b>Maliyet Tahmini</b>	1.229,818							
<b>Tespitler</b>	<ul style="list-style-type: none"> <li>- İlgili kurum ve kuruluşlarla iş birliği çalışmaları,</li> <li>- Okul bahçelerinin öğrencilerin çok yönlü gelişimini destekleyecek şekilde tasarlanması ve dersler ile ders dışı etkinliklerin kültürel kazanımlarla desteklenmesi,</li> <li>- Okul ve mahalle spor kulüpleri ile bölgesel değişim programları ve şartları elverişsiz okulların öğrenci ve öğretmenlerinin desteklenmesi için finansman sağlanması,</li> <li>- Okullar arası farklılıkları tespit etmek ve kaynakları adaletli bir şekilde paylaşmak için sistem kurulması,</li> <li>- Hedeflenen başarıyı gösteremeyen öğrencilerin desteklenmesine yönelik mekanizmaların oluşturulması.</li> </ul>							
<b>İhtiyaçlar</b>	Okul bahçelerindeki oyun alanlarını düzenleme çalışmalarının yapılması. İlgili kurumlarla iş birliği çalışmalarının yapılması.							
<b>Hedef 5.2.</b>	Okulumuzun yönetsel süreçleri, etkin bir izleme ve değerlendirme sistemiyle desteklenen, katılımcı, şeffaf ve hesap verebilir biçimde geliştirilecektir.							
PG NO	Performans Göstergeleri	Hedef Etkisi (%)	Başlangıç Değeri	2024 Hedef	2025 Hedef	2026 Hedef	2027 Hedef	2028 Hedef
PG 5.2.1	Veli toplantılarına katılım oranı	25	%65	%80	%90	%100	%100	%100
PG 5.2.2	Paydaşların karar alma süreçlerine katılımı için gerçekleştirilen faaliyet sayısı	25	2	4	6	8	8	8
<b>Koordinatör Birim</b>	Okul müdürü,Sınıf Öğretmenleri							
<b>İşbirliği Yapılacak Birim(ler)</b>	İlçe Millî Eğitim							
<b>Stratejiler</b>	<p>S1 Tüm velilerin toplantılara katılımını sağlayacak etkinlikler düzenlenecek katılımı sağlanacak</p> <p>S2 Tüm paydaşların karar alma aşamasında etkin katılımını sağlayacak faaliyetler yapılacak</p>							

## 4.5 Maliyetlendirme

Tablo 37. Tahmini Maliyet Tablosu

	2024	2025	2026	2027	2028	Toplam Maliyet
<b>Amaç 1</b>	500	750	1.000	1.250	1.500	10.000
<b>Hedef 1.1</b>	500	750	1.000	1.250	1.500	5.000
<b>Hedef 1.2</b>	500	750	1.000	1.250	1.500	5.000
<b>Amaç 2</b>	1.000	1.500	2.500	3.000	4.000	24.000
<b>Hedef 2.1</b>	1.000	1.500	2.500	3.000	4.000	12.000
<b>Hedef 2.2</b>	1.000	1.500	2.500	3.000	4.000	12.000
<b>Amaç 3</b>	1.000	1500	2.000	2.500	3.000	20.000
<b>Hedef 3.1</b>	1.000	1.500	2.000	2.500	3.000	10.000
<b>Hedef 3.2</b>	1.000	1.500	2.000	2.500	3.000	10.000
<b>Amaç 4</b>	1.000	1.500	2.000	2.500	3.000	20.000
<b>Hedef 4.1</b>	1.000	1.500	2.000	2.500	3.000	10.000
<b>Hedef 4.2</b>	1.000	1.500	2.000	2.500	3.000	10.000
<b>Amaç 5</b>	1.000	1.500	2.000	2.500	3.000	20.000
<b>Hedef 5.1</b>	1.000	1.500	2.000	2.500	3.000	10.000
<b>Hedef 5.5</b>	1.000	1.500	2.000	2.500	3.000	10.000
<b>Genel Yönetim Giderleri</b>	1.000	1.500	2.500	3.000	4.000	12.000
<b>TOPLAM</b>	5.000	7.500	10.750	13.250	16.500	<b>106.000</b>



## 5. İZLEME VE DEĞERLENDİRME

Okulumuz Stratejik Planı izleme ve değerlendirme çalışmalarında 5 yıllık stratejik planın izlenmesi ve 1 yıllık gelişim planının izlenmesi olarak ikili bir ayrıma gidilecektir.

Stratejik planın izlenmesinde 6 aylık dönemlerde izleme yapılacak denetim birimleri, il ve ilçe milli eğitim müdürlüğü ve bakanlık denetim ve kontrollerine hazır hale tutulacaktır.

Yıllık planın uygulanmasında yürütme ekipleriyle eylem sorumlularıyla aylık ilerleme toplantıları yapılacaktır. Toplantıda bir önceki ayda toplantıda yapılan ve bir sonraki ayda yapılacaklar görüşülüp karara bağlanacaktır.

İzleme Değerlendirme Dönemi	Gerçekleştirilme Zamanı	İzleme Değerlendirme Dönemi Süreç Açıklaması	Zaman Kapsamı
Okulun /kurumu Birinci İzleme-Değerlendirme Dönemi	Her yılın Aralık ayı içerisinde	<ol style="list-style-type: none"><li>1. Adım- Okulun/kurumun Strateji Geliştirmeden sorumlu birimi tarafından okulun/kurumun ilgili birimlerden <b>amaç ve hedef performans göstergelerinin gerçekleşme durumları</b> hakkında veriler toplanması ve stratejik plan hazırlama ekibince bu verilerin değerlendirilmesi,</li><li>2. Adım- Stratejik plan hazırlama ekibi tarafından veriler doğrultusunda amaç ve hedeflerin gerçekleşme düzeyleri ile ilgili tespitlerin yapılması,</li><li>3. Adım – Yapılan bu tespitlerin Stratejik Plan Üst Kuruluna sunulması ve SPÜK tarafından değerlendirilerek iyileştirme ve çözüm önerilerini içeren raporun hazırlanması</li><li>4. Adım - SPÜK tarafından hazırlanan raporun, okulun/kurumun ilgili birimleriyle paylaşılması ve iyileştirme çalışmalarının yapılması.</li></ol>	Temmuz-Aralık dönemi
Okulun/ kurumun İkinci İzleme-Değerlendirme Dönemi	Her yılın Haziran ayı içerisinde	<ol style="list-style-type: none"><li>1. Adım- Okulun/kurumun Strateji Geliştirmeden sorumlu birimi tarafından okulun/kurumun ilgili birimlerden <b>amaç ve hedef performans göstergelerinin gerçekleşme durumları</b> hakkında veriler toplanması ve stratejik plan hazırlama ekibine verilerin sunulması,</li><li>2. Adım - Stratejik plan hazırlama ekibi tarafından veriler doğrultusunda amaç ve hedeflerin gerçekleşme düzeyleri ile ilgili rapor hazırlanması,</li><li>3. Adım - Hazırlanan raporun Stratejik Plan Üst Kuruluna sunulması ve SPÜK tarafından değerlendirilerek iyileştirme ve çözüm önerilerini içeren raporun bir sonraki eğitim-öğretim döneminde yol gösterici olarak kullanılmak üzere hazırlanması.</li><li>4. Adım – Okul/Kurum Stratejik Plan Üst Kurulu tarafından hazırlanan raporun değerlendirilmesi.</li></ol>	Ocak-Haziran dönemi

## 6. TABLO, ŞEKİL VE GRAFİKLER

### TABLO DİZİNİ

Tablo 1. Strateji Geliştirme Kurulu ve Stratejik Plan Ekibi Tablosu.....	8
Tablo 2. Üst Politika Belgeleri Analizi Tablosu.....	11,12,13
Tablo 3.Faaliyet Alanları ile (Ürün/Hizmet).....	14,15
Tablo 4. Okul Hizmet Listesi.....	16
Tablo 5. Öğrenci Anketi Sonuçları.....	17
Tablo 6. Öğretmen Anketi Sonuçları.....	18
Tablo 7. Veli Anketi Sonuçları.....	19
Tablo 8. Paydaş Sınıflandırma Matrisi.....	20
Tablo 9. Paydaş Önceliklendirme Matrisi.....	21,22
Tablo 10. Yararlanıcı Ürün/Hizmet Matrisi.....	22
Tablo 11. Okul/Kurum İçi Analiz İçerik Tablosu.....	23
Tablo 12. Okul/Kurumlarda Oluşturulan Komisyon ve Kurullar.....	24,25
Tablo 13. Çalışanların Görev Dağılımı.....	25
Tablo 14. İdari Personelin Hizmet Süresine İlişkin Bilgiler.....	26
Tablo 15. Okul/Kurumda Oluşan Yönetici Sirkülasyonu Oranı.....	26
Tablo 16. İdari Personelin Katıldığı Hizmet İçi Programları.....	26
Tablo 17. Öğretmenlerin Hizmet Süreleri (Yıl İtibarıyla).....	26
Tablo 18. Kurumda Gerçekleşen Öğretmen Sirkülasyonunun Oranı.....	26
Tablo 19. Öğretmenlerin Katıldığı Hizmet İçi Eğitim Programları.....	27
Tablo 20. Kurumdaki Mevcut Hizmetli/ Memur Sayısı.....	27
Tablo 21. Teknolojik Araç-Gereç Durumu.....	27
Tablo 22. Fiziki Mekân Durumu.....	28
Tablo 23. Kaynak Tablosu.....	28
Tablo 24. Harcama Kalemleri.....	29
Tablo 25. Gelir-Gider Tablosu.....	29
Tablo 26. Karşılaştırmalı Öğretmen/Öğrenci Durumu (2024).....	29
Tablo 27. Öğrenci Sayısına İlişkin Bilgiler (Geçmiş Yıllar).....	30
Tablo 28. Yıllara Göre Öğretmen Başına Düşen Öğrenci Sayısı.....	30
Tablo 29. Sınıf Tekrarı Yapan Öğrenci Sayısı.....	30
Tablo 30. PESTLE Analiz Tablosu.....	30,31
Tablo 31. Tespit ve İhtiyaçları Belirlenmesi.....	33
Tablo 32. 2024-2025 Eğitim Öğretim Yılı Stratejik Plan İzleme ve Değerlendirme Tablosu .....	34,35
Tablo 33. 2025-2026 Eğitim Öğretim Yılı Stratejik Plan İzleme ve Değerlendirme Tablosu .....	35,36
Tablo 34. 2026-2027 Eğitim Öğretim Yılı Stratejik Plan İzleme ve Değerlendirme Tablosu .....	36,37
Tablo 35. 2027-2028 Eğitim Öğretim Yılı Stratejik Plan İzleme ve Değerlendirme Tablosu .....	37,38
Tablo 36. 2028-2029 Eğitim Öğretim Yılı Stratejik Plan İzleme ve Değerlendirme Tablosu .....	38,39
Tablo 37. Tahmini Maliyet Tablosu.....	40